



Ihr autorisierter Servicebetrieb für Ford  
Deumann  
AUTOMOBILE GmbH  
Schellhorner Str. 88 - 90 · 24211 Preetz · Tel. 0 43 42 / 8 12 33



Benefizkonzert:

## Für Menschlichkeit und Frieden



Den Musikabend in Preetz gestaltet die „Swing Company“.

Foto: hfr

Preetz (t). Der Vorverkauf hat begonnen: Auch in diesem Jahr veranstaltet der Lions Club Plön seinen inzwischen schon traditionellen Swing-Abend. Am Freitag, 3. Mai, um 19.30 Uhr wird die Big Band „Swing Company“ in der Aula des Friedrich-Schiller-Gymnasiums im Ihlsol 10-12 in Preetz erneut für Schwung und gute Laune sorgen. Der Programmtitle „Welthits im Bigband Sound“ sagt schon alles über das Programm aus.

Das 21. Benefizkonzert der Lions steht unter dem Motto „Für Menschlichkeit und Frieden!“. Der Reinerlös soll in diesem Jahr vornehmlich der Unterstützung der Preetzer Tafel und den Streetworkern in Preetz dienen. Namhafte Unternehmen im Kreis fördern das Konzert bereits. Zum Erfolg braucht es jetzt nur wieder einen vollen Saal. Der Eintritt beträgt 14 Euro.

Karten gibt es im Vorverkauf bei der Preetzer Bücherstube und in der Tourist-Info Preetz. In Plön kann man Tickets in der Buchhandlung Schneider und der Hof-Apotheke sowie in Schwentimental in der Apotheke Raisdorf,

Bahnhofstraße 9, erwerben. Restkarten gibt es an der Abendkasse.

Demo in Preetz:

## Matthias Stührwoldt zu Gast

Preetz (t). Die allwöchentliche Demonstration für Demokratie und gegen Rechts-Extremismus auf dem Preetzer Marktplatz hat einen prominenten Kopf als Redner zu Gast. Am Sonnabend, 4. Mai, um 10.30 Uhr spricht der Autor und Biolandwirt Matthias Stührwoldt aus Stolpe zu den Bürgern. Seine plattdeutschen Geschichten, Gedichte und Lieder über das Leben auf dem Land sind mittlerweile in ganz Norddeutschland bekannt. Außerdem am Mikrofon: der Preetzer Stadtpräsident Hans-Jürgen Gärtner. Die Demonstrationen werden bis zur Europawahl am 9. Juni an jedem Sonnabend um 10.30 Uhr fortgesetzt. Nur zum Schusterfest am 25. Mai macht die Versammlung eine Pause.

Verlegung von Fußböden aller Art  
Asbestsanierung BT33.17 Verfahren

Firma Ringleben

Tim Ringleben  
Mobil: 0162 - 2574451  
E-Mail: info@firma-ringleben.de  
firma-ringleben.de

2 Brillen wählen, nur 1 zahlen\*

# 2 Brillen 1 Preis

Auch bei Gleitsicht

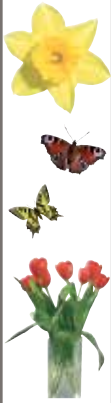
HEINZEL in Preetz: Lange Brückstraße 6 | Tel.: 04342 85 99 75

\* Beim Kauf einer Brille oder Sonnenbrille mit Brillengläsern von HOYA oder ZEISS erhalten Sie eine zweite Brille oder Sonnenbrille mit gleicher Glasqualität und einer Fassung aus der meistebrille - meine Sonnenbrille, 4Sun- oder Sunray-Kollektion in Ihrer Seilstärke kostenlos dazu. - Andere Fassungen gegen Aufpreis möglich. Ohne Stärkenbegrenzungen und sogar bei Gleitsicht. So sparen Sie bis zu 50% beim Kauf von zwei Brillen mit identischem Wert. Die Fassung der zweiten Brille ist jeweils die günstigere.



Gewässerunterhaltungsverband:

# Projekt Wiederherstellung der Durchgängigkeit der Alten Schwentine nicht umsetzbar



**Depenau / Ascheberg** (t/ los). Die geplante Wiederherstellung der Durchlässigkeit der Alten Schwentine für Fische lässt auf sich warten: Der Gewässerunterhaltungsverband Schwentinegebiet im Kreis Plön (GUV) stellt fest, dass sich aktuell weder ein geplantes Umgehungsgerinne rund um die Depenauer Mühle noch ein Schlitzpass unterhalb des Mühlengebäudes umsetzen lässt. Als Gründe führt der GUV die naturschutzrechtlichen Bedenken des Kreises Plön bezüglich eines Seitenkanals sowie die Ablehnung einer Finanzierung seitens des Landes bezüglich eines Schlitzpass als Alternative zu einem Umgehungsgerinne an. In einer Presseerklärung verdeutlicht den Verbandsvorsteher Thomas Haß und seine Stellvertreter Kai Johanssen und Holger Bajorat, warum sie nicht mehr die Möglichkeit einer Umsetzung des Vorhabens sehen, und drücken in Anbetracht der „erheblichen Planungskosten“, die in das Vorhaben bereits geflossen seien, ihr Bedauern aus. Der GUV hat sich als Maßnahmenträger für die Umsetzung der Europäi-



**Die Perdoehler Mühle - sie liegt flussaufwärts oberhalb von Depenau an der Alten Schwentine.**

Foto: Schneider

schen Wasserrahmenrichtlinien (WRRL) zur Verfügung gestellt. „Eigentlich wäre das Bauvorhaben in diesem Jahr ausgeschrieben und 2025 umgesetzt worden“, erläutert Verbandsvorsteher Thomas Haß. Die flussaufwärts gelegene Perdoehler Wassermühle wäre dann als Folgeprojekt an der Reihe gewesen. Sie hätte 2026 in die konkrete Planung gehen können. „Das wäre nach unserer Einschätzung zügig gegangen, weil sich die Bedingungen bei der Perdoehler Mühle einfacher abzeichnen“, ergänzt Haß. Eine Umsetzung der WRRL an der Depenauer Mühle ist derzeit aber fraglich. Somit ist auch das flussaufwärts gelegene Perdoehl von dem nun eingetretenen Stopp betroffen.

## Projekt Fischaufstieg am Hindernis Depenauer Mühle

Die Zielsetzung des GUV bestand darin, Fischen den Aufstieg zu ermöglichen - auch für den Bereich an der Depenauer Müh-

le in der Gemeinde Stolpe. Seit mehreren Jahren seien diverse Varianten von Fischaufstiegsanlagen durch ein beauftragtes Fachbüro geprüft worden, dabei verschiedene Optionen betrachtet, erörtert und wieder verworfen worden. Die Abstimmung sei mit der Unteren Wasserbehörde des Kreises Plön sowie mit dem Landesbetrieb für Küstenschutz, Nationalpark und Meeresschutz Schleswig-Holstein (LKN) in Flintbek erfolgt. Die zuletzt verfolgte Variante: Ein sogenanntes Umgehungsgerinne, eine Art Seitenkanal, der um das Gebäude der Depenauer Mühle herum gebaut würde. De facto würde dieses Projekt bedeuten, den Flusslauf der Alten Schwentine an dieser Stelle zu verändern und über ein angrenzendes Privatgelände zu leiten. Die Eigentümer hätten dazu ihre Bereitschaft erklärt, so der GUV. Diese planerisch bereits weit fortgeschrittene Idee hätte den Vorteil gehabt, das ebenso in privater Hand befindliche und unter Denkmalschutz stehen-

de Altgebäude der historischen Wassermühle nicht anzutasten. Der Umgehungskanal hätte andererseits den Nachteil gehabt, dass große Erdbewegungen für den Bau notwendig würden. Im Bereich einer Fläche von rund 400 Quadratmetern würden zahlreiche Gehölze entfernt werden müssen. Deshalb hätte diese Maßnahme auch eines Ausgleichs an anderer Stelle bedurft. Eine solche Ausgleichsmaßnahme ist bei vielen Bauvorhaben vorgeschrieben und wäre auch umsetzbar gewesen, so der GUV.

Die Untere Naturschutzbehörde des Kreises Plön (UNB) habe jedoch im Februar 2023 die Entfernung der Gehölze abgelehnt. Diese Ablehnung sei mit Verweis auf die Landschaftsschutzgebietsverordnung (LSG-VO) erfolgt. Eine daraufhin vom GUV beantragte Ausnahmegenehmigung auf Erteilung einer Befreiung vom Verbot der Teilbeseitigung von Feldgehölzen sei seitens des Kreises Plön ebenfalls nicht erteilt worden.

Folge der Ablehnungen sei, dass die Realisierung des Umgehungsgerinnes an dieser Stelle nicht mehr durchgeführt werden kann.

## Das Für und Wider

Der Kreis Plön habe nach Angaben des GUV seine ablehnende Haltung wie folgt begründet: Demnach müsse „für die Erteilung einer Befreiung von den Ge- und Verboten der Landschaftsschutzgebietsverordnung (LSG-VO) eine solche Befreiung überhaupt notwendig sein.“

Da jedoch noch keine Klärung erfolgt sei, ob eine technische Lösung zur Herstellung der Durchgängigkeit direkt unterhalb der Mühle möglich sei (und damit die beantragte Befreiung unter dem Gesichtspunkt der Eingriffsminimierung eben nicht notwendig), habe (noch) keine positive Entscheidung über die Erteilung einer Befreiung getroffen werden können.

Der Kreis Plön habe daraufhin selbst das dem GUV zur Verfügung stehende Ingenieurbüro mit der Klärung beauftragt. Hier sei es um die Frage gegangen, ob und wenn ja welche Mög-

**nordish news**  
Dein persönliches Nachrichtenportal regional · schnell · aktuell

**NACHRICHTEN AUS DER NACHBAR-REGION**

**Fehmarn**  
Klavierduo beim zweiten Konzert der Bürger Klassiktage

**Heiligenhafen**  
Mit dem Ansegeln beginnt die Segelsaison

**Oldenburg**  
Wissenschaftlicher Beirat tagte im Oldenburger Wallmuseum

**Eutin**  
Richtfest für 24 neue Wobau-Wohnungen

HIER EINSCHANNEN! JETZT ANSEHEN!

WWW.NORDISH.NEWS



lichkeiten zur Herstellung der Durchgängigkeit unterhalb des Mühlengebäudes von Depenau möglich seien.

Das Ingenieurbüro habe nach Prüfung mitgeteilt, dass ein sogenannter Schlitzpass in Frage komme.

Als Landesbehörde und Finanzmittelgeber in dieser Sache, dem Bau eines Schlitzpasses, habe dann der Landesbetrieb für Küstenschutz, Nationalpark und Meeresschutz Schleswig-Holstein (LKN) dem GUV nach seiner

Betrachtung dieser Variante mitgeteilt, diese Alternative würde keine geringeren Eingriffe in Natur und naturschutzrechtlich geschützte Güter erwarten lassen (etwa die Beseitigung von Gehölzen), als es bei dem durch die UNB abgelehnten Umgehungsgerinne der Fall sei. Die Planungsergebnisse hätten gezeigt, dass Erschwerungen und ein Ausgleich für Eingriffe in Natur und Landschaft zu erwarten seien.

Beispiele solcher Erschwerungen seien der Denkmalschutz, die Herstellung einer Spundwand oder ähnlicher Konstruktion und eines Erosionsschutzes, die Errichtung von automatisch gesteuerten und beweglichen Wehr- oder Schütztafeln, sowie auch die Unterhaltung der Anlage. Die Bereitstellung von finanziellen Mitteln sei laut der Mitteilung des LKN nach einer kritischen Betrachtung des Landes nicht mehr zu rechtfertigen. Fazit: Der GUV stellt fest, dass sich weder ein Umgehungsgerinne rund um- noch ein Schlitzpass unterhalb der Depenauer Mühle umsetzen lasse. Zugrunde liegen die naturschutzrechtlichen Bedenken des Kreises Plön bezüglich des Umgehungsgerinnes sowie die abgelehnte Finanzierung seitens des Landes bezüglich des Schlitzpasses.

Und noch ein Projekt muss entfallen: Denn die Wiederherstellung der Durchgängigkeit an der flussaufwärts gelegenen Perdoehler Mühle sei damit sinnlos geworden, da Fische aufgrund der Hürde in Depenau die Mühle von Perdoehl sowieso nicht erreichen können.

Und die Prognose des GUV: Die Finanzierung eines solchen Vorgehens zur Durchlässigkeit des



**In der Nähe vom Kloster Preetz vereinigt sich die in Bornhöved entspringende Alte Schwentine mit der Bungsberg-Schwentine. Die Mündung befindet sich in Kiel-Wellingdorf.**

Foto: Schneider

Fließgewässers werde - wenn überhaupt - künftig nicht mehr zu 100 Prozent (wie bei vergangenen Projekten) mit Zuschüssen aus Brüssel abgedeckt werden.

### Über die Arbeit des GUV

Der Gewässerunterhaltungsverband Schwentinegebiet im Kreis Plön (GUV) zählt 67 Mitglieder in einem Gebiet von fast 40.000 Hektar.

Laut seiner Satzung sei es erstes Ziel des GUV, die fließenden Gewässer in diesem Gebiet so zu unterhalten, dass der Abfluss des Oberflächenwassers gut geregelt ist. Dazu zählen auch weitere Anlagen zur Entwässerung, die sogenannten Rohrleitungen ohne Gewässereigenschaft. Zusätzlich habe sich der Verband im Sinne einer möglichst naturnahen Gestaltung zum Ziel gesetzt, als Maßnahmenträger für die Umsetzung der Europäischen Wasserrahmenrichtlinien (WRRL) zu agieren. Hier gelte es zum einen, die Wasserqualität zu verbessern, zum anderen einen guten ökologischen Zustand des Gewässers zu erreichen. Das schließt laut GUV ein, die Durchgängigkeit für Fische von der Mündung bis zur Quelle möglichst wiederherzustellen.

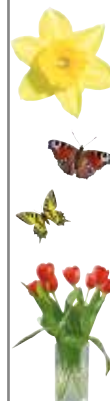
### Bisherige Projekte an der Schwentine

Insbesondere an den ehemaligen oder an noch existierenden Querbauwerken, wie zum Beispiel Mühlen, sei der Weg für verschiedene Fischarten blockiert gewesen, erläutert der GUV. Durch verschiedene Baumaßnahmen seien in den vergangenen Jahren solche Blocka-

den aufgehoben und der Weg für die Fische weitestgehend wieder freigemacht worden.

Als Beispiele nennt der GUV den Helixturm - eine Art Wendeltreppe für Fische

- am Wasserkraftwerk in Schwentineal und die Sohlgleite in der Mühlenau - eigentlich die Alte Schwentine - die sich in Preetz auf Höhe des Klosters mit der Bungsbergschwentine vereint und dann in Richtung ihrer Mündung in die Kieler Förde weiterfließt. Es sei nicht das Ziel gewesen, einen ursprünglichen Verlauf wieder herzustellen, sondern durch geeignete Maßnahmen wie zum Beispiel Fischtreppen den Fischaufstieg möglich zu machen.



**Ali's Schneiderei**

**Textilreinigung**

- Professionelle Textilpflege
- Schlaf- und Wohntextilien

Hufenweg 24 (im REWE-Fachmarktzentrum)  
Preetz, Tel. 0 43 42 - 76 14 362  
Öffnungszeiten Mo. - Fr. 9 - 18 Uhr, Sa. 9 - 14 Uhr

**WEIL ICH GERNE DIE WAHL HABE. HAUSTÜREN DIE FÜR ALLE PASSEN.**

**ZUM EINSTIEGSPREIS ab 3.390 €\***

**JUBILÄUMHOCH<sup>2</sup>**

**BeFa Fenster und Türen GmbH**  
Segeberger Landstr. 1  
24145 Kiel  
Tel.: 0431 / 735573  
Fax: 0431 / 731159  
info@befa-kiel.de  
www.befa-kiel.de

**weru**

⇒ Mehr Infos unter [WERU.COM](http://WERU.COM)

SCAN ME

\*Sie haben die Wahl aus zwei Grundangeboten von 12 Haustürmodellen. Dabei gibt es 8 Modelle zum Einstiegspreis von nur 3.390,- € (EVP inkl. MwSt.). Mit dabei ein exklusives Modell, welches es ausschließlich in der Aktion und damit nur für kurze Zeit gibt. Weitere 4 Modelle sind zum Einstiegspreis von 3.550,- € (EVP inkl. MwSt.) erhältlich.

Gültig bis 30.06.2024



## Zwei aufgeschlossene Fellnasen in Abenteuerlaune

**Kossau (t).** Auch in dieser Ausgabe stellt der reporter wieder tolle Bewohner des Tierheims Kossau-Lebrade vor, die ein neues und liebevolles Zuhause mit großem Garten suchen. Zum einen geht es um Rosalie, eine empfindsame Hundedame. Sie ist eineinhalb Jahre alt und hat schwarz-weißes Fell. Mitte März kam Rosalie ins Tier-

liebvolle Nasenstüber, um zu zeigen, wie erfreut sie ist. Unsere Rosie braucht einen schönen Neuanfang. Man merkt deutlich, wie sehr sie sich nach Gesellschaft und Zuneigung sehnt. Am liebsten hat sie ruhige, erwachsene Zweibeiner um sich. Deshalb sollte sie auch als Einzeltier und ohne Kinder im neuen Zuhause gehalten werden. Etwas Übung



**Der Kater Felix ist knuffig und kontaktfreudig.**

braucht sie noch bei Radfahren und Joggen. Diese verunsichern Rosalie noch ein wenig – dann wird gebellt und den angeblichen „Störenfrieden“ empört hinterher geschaut. Ansonsten benimmt sich die Spürnase ausgeglichen und zieht nicht an der Leine. Für ein Spielchen im Garten ist sie jederzeit zu haben. Mit viel Energie rast sie dem Ball hinterher – am liebsten den ganzen Tag. Rosalie ist ein feiner Schatz, der einen liebevollen Halter mit Hundefahrung sucht. Eine neue Bleibe sucht auch Felix: Der achtjährige, schwarze Kater ist immer gut drauf und sehr anschmiegsam. Knuffig

heim. Nach einem holprigen Start hat sie sich gut eingelebt und kommt von Tag zu Tag immer mehr aus sich heraus. Die junge Hündin liebt es, Spaziergänge ans Wasser zu unternehmen. Dort hält sie ihre Pfoten ins kühle Nass und tapst selig herum. Zwischendurch verteilt sie

streifen und sich viel bewegen. Neue Bekanntschaften sind sein Ding und er wäre sicherlich ein beeindruckender Verehrer ... Wer sich für Felix oder Rosalie interessiert, ruft unter Telefon 04522-2389 an. Auf der Internetseite [www.tierheim-kossau-ploen.de](http://www.tierheim-kossau-ploen.de) findet man weitere Informationen rund ums Tierheim und seine kontaktfreudigen Bewohner.

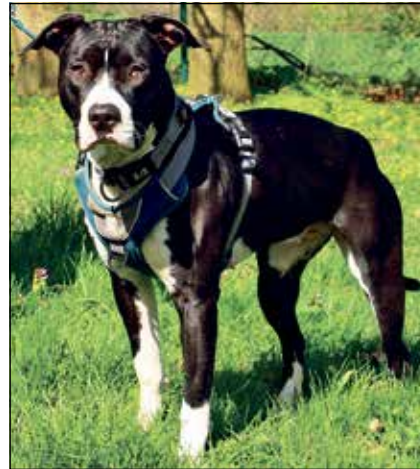
## Tiere suchen ein neues Zuhause

Gemeinschaftsaktion



Tierschutzverein und Umgebung e.V.

An der B430 · 24306 Kossau/Lebrade · Tel. 04522 / 2389



**Die junge Hündin Rosalie liebt Spaziergänge am Wasser.**

Fotos: hfr

streifen er aus mit seinem runden Gesicht, den kleinen Ohren und den fragenden Knopfaugen. Im Tierheim sucht er die Nähe zu anderen Katzen. Er ist ein kleiner Spitzbube, denn wann immer sich die Gelegenheit bietet, verteilt er an seine Nachbarn einen kleinen Klaps durchs Gitter – nur so, ganz freundschaftlich auf den Po, weil er es eben kann. Manchmal sieht es fast so aus, als würde

Felix dabei grinsen. Die anderen Vierbeiner sind zuerst ganz verdattert über so viel Unverfrorenheit. Aber die Neugier über diesen mutigen, interessanten Kerl überwiegt. Jeder „Beklopfte“ nimmt sich etwas Zeit, verweilt am Gitter und versucht, mehr über ihn zu erfahren. Felix lässt sich großzügig anstarren und nickt ab und an mit dem Köpfchen. Auch nachts hält er sich gerne im Außengehege auf, selbst bei klirrender Kälte. Besser wäre es, Felix könnte nachts draußen herum-

streifen und sich viel bewegen. Neue Bekanntschaften sind sein Ding und er wäre sicherlich ein beeindruckender Verehrer ...

Wer sich für Felix oder Rosalie interessiert, ruft unter Telefon 04522-2389 an. Auf der Internetseite [www.tierheim-kossau-ploen.de](http://www.tierheim-kossau-ploen.de) findet man weitere Informationen rund ums Tierheim und seine kontaktfreudigen Bewohner.

## Studie zur Wirksamkeit von Hippotherapie in Planung

### Wissenschaftler suchen Patienten mit Multipler Sklerose

**Wittmoldt (t/los).** Die Deutsche Sporthochschule Köln führt 2024 und 2025 eine wissenschaftliche Studie zur Wirksamkeit von Hippotherapie auf die Symptome von Multipler Sklerose (MS) durch. Hierfür sucht das Institut Personen, die an MS erkrankt

sind. Die Studienleitung hat Dr. Isabel Stolz von der Deutschen Sporthochschule Köln. Studienarzt ist Dr. med. Dieter Pöhlau, stellvertretender Vorsitzender des Bundesverbandes der Deutsche Multiple Sklerose Gesellschaft (DMSG).

Es nehmen bundesweit sieben Therapiezentren teil. Gut Wittmoldt bei Plön ist einer der Standorte, wo die Physiotherapie zu Pferd angeboten wird. MS-Patienten, die sich für die kostenlose Teilnahme an der Studie interessieren, erhalten weitere Informationen per E-Mail ([MSHippoStudie@dshs-koeln.de](mailto:MSHippoStudie@dshs-koeln.de)) oder Telefon (0221 - 498 285 99). Über die Auswahl entscheidet der zuständige Studienarzt.

Hippotherapie ist eine physiotherapeutische Therapieform auf dem Pferd. Sie nutzt gezielt die dreidimensionalen Schwingungsimpulse des Pferderückens und den Rhythmus des Pferdeschritts, um physiologische Reaktionen zu erreichen.

Die Studie „MS HIPPO“ hatte 2017 auf Evidenzstufe 1b bereits nachgewiesen, dass die Hippotherapie einen positiven Einfluss auf die die Symptome der Multiplen Sklerose (MS) hat. So wurde nachgewiesen, dass die Hippotherapie das Gleichgewicht verbessert, die Spastik reduziert, die Fatigue reduziert und die Lebens-

qualität verbessert.

Jetzt ist die „MS HIPPO II“ Studie gestartet, um die Wirksamkeit der Hippotherapie auf die Symptome der MS vertiefend zu untersuchen. Ziel ist es, die Wirkweisen und -faktoren der Hippotherapie besser zu verstehen.

Das Kernproblem: Die Kostenübernahme der Hippotherapie ist vom G-BA (Gemeinsamer Bundesausschuss des Bundesgesundheitsministeriums) bisher abgelehnt worden.

Anhand der wissenschaftlichen Studie, Evidenzklasse 1b, (evidenzbasierte Medizin, kurz EbM), soll sich das nun ändern: Denn mit den Daten dieser Studie wird eine Neubewertung angestrebt.

Ziel ist es also, dass die Kosten für die Hippotherapie in Zukunft zumindest teilweise von den Leistungsträgern übernommen werden.

Förderer der Studie sind die Willi Drache Stiftung (<http://www.willi-drache-stiftung.de>) und die Gold Kraemer Stiftung (<https://www.gold-kraemer-stiftung.de>).

Aus dem Kreis



### DEINE VORTEILE

- ✓ AKTUELLE NEWS AUS DEINER REGION
- ✓ GROSSE AUSWAHL AN THEMENRUBRIKEN
- ✓ NEWS, WANN, WO UND WAS DU WILLST
- ✓ EXKLUSIVE SONDERTHEMEN UND TIPPS
- ✓ BELIEBIG VIELE LIEBLINGSRUBRIKEN
- ✓ FÜR SMARTPHONE, TABLET & PC



**1,99 EUR\*** ANMELDEN!  
für den Probemonat!

\* Nach dem ersten Monat wechselt das Abo in ein reguläres Abo für nur 5,- EUR je Monat. Das Abo ist monatlich kündbar.



Stadtradeln 2024:

# Gemeinsam für den Klimaschutz

Vom 5. bis 25. Mai werden in Preetz, Plön und kreisweit Radkilometer gesammelt

**Preetz/Plön** (t). Auch im Jahr 2024 nehmen der Kreis Plön sowie zahlreiche Städte und Gemeinden wieder an der weltweit größten Kampagne für Radförderung und Klimaschutz, dem „Stadtradeln“, teil. An der Mitmach-Klimaschutzaktion können sich alle, die im Kreis Plön bzw. in den Kommunen vor Ort leben, arbeiten oder zur Schule gehen, beteiligen.

„Beim Stadtradeln geht es darum, während eines dreiwöchigen Zeitraums möglichst viele Menschen für den Umstieg auf das Fahrrad im Alltag zu gewinnen. Die Teilnehmer sind aufgerufen, so oft wie möglich privat und beruflich das Fahrrad zu nutzen

und auf diese Weise CO<sub>2</sub>-frei ihre Alltagsmobilität zu bestreiten“, erläutert Landrat Björn Demmin das Ziel der Aktion.

Im vergangenen Jahr wurden im Aktionszeitraum rund 293.000 Kilometer gefahren – rund 100.000 Kilometer mehr als im Auftaktjahr 2022. Insgesamt haben 2023 kreisweit rund 1.300 Radlerinnen und Radler mitgemacht. Auch jetzt sind wieder die Bürger im Kreis Plön herzlich eingeladen, sich ab Sonntag, 5. Mai,

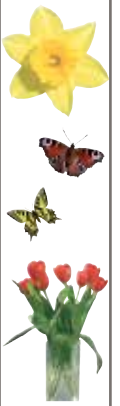


**Laden in Preetz zum Radfahren ein (v.l.): Schusteracht-Experte Axel Langfeldt, Mobilitätsmanagerin Esther Wenderhold und Bürgermeister Tim Brockmann.** Foto: hfr

bis Sonnabend, 25. Mai, an der Aktion zu beteiligen. Jede oder jeder kann ein „Stadtradeln“-Team gründen bzw. einem beitreten, um beim Wettbewerb teilzunehmen. Dabei sollten die Radelnden so oft wie möglich das Fahrrad nutzen. Gerade auch die Bürgerinnen und Bürger, die schon täglich auf dem Weg zur Arbeit, zum Einkauf oder einfach zum Vergnügen das Fahrrad nutzen, sollten ihre Wege online in ihrem Kilometerbuch eintragen.

Die Anmeldung ist online möglich und schnell gemacht. Unter [www.stadtradeln.de/kreis-ploen](http://www.stadtradeln.de/kreis-ploen) kann einem bestehenden Team beigetreten oder ein neues Team gegründet werden. Für die Stadtradeln-Teilnahme in der Stadt Plön kann die Registrierung auch auf [www.stadtradeln.de/ploen](http://www.stadtradeln.de/ploen) erfolgen. Die Preetzer Teilnehmerinnen und Teilnehmer können sich online auf [www.stadtradeln.de/preetz](http://www.stadtradeln.de/preetz) anmelden. Das Kilometersammeln und -re-

gistrieren funktioniert per Stadtradeln-App, per Eintragung auf der Homepage oder ganz einfach mit Stift und Zettel. Die Gründung eines Teams bietet sich sowohl im Familien- oder Freundeskreis als auch im Kollegium oder als Klassengemeinschaft an. Wer als Einzelperson teilnehmen möchte, hat beispielsweise die Möglichkeit, dem „Offenen Team – Kreis Plön“ beizutreten. Als weiteren Ansporn können Einzelpersonen sowie Teams Preise gewinnen. Auftakt der Aktion ist eine Sternfahrt nach Preetz, wo das Fahrrad- und Umweltfest stattfindet. Weitere Auskünfte erteilt Kreis-Koordinatorin Dorothee Arp, Telefon 0174-1880003 oder E-Mail [dorothee.arp@klimaschutzploen.de](mailto:dorothee.arp@klimaschutzploen.de). Ansprechpartnerin in der Stadt Plön ist Manja Gebert, Telefon 04522-505777 oder E-Mail [manja.gebert@ploen.de](mailto:manja.gebert@ploen.de). In Preetz steht Mobilitätsmanagerin Esther Wenderhold unter Telefon 04342-303219 oder per E-Mail an [esther.wenderhold@preetz.de](mailto:esther.wenderhold@preetz.de) für Fragen zur Verfügung. Die geplanten Programme mit Radtouren und Co. sind auf den Websites abrufbar.



## Haben Sie auch so viele Fragen zu Photovoltaik?

Ich will keine PV-Module auf dem Dach haben - gibt es andere Möglichkeiten?

Muss es immer gleich die große Lösung sein?

Welche Photovoltaikanlage brauche ich?

Kann man eine PV-Anlage aufstocken?

Welche Vorteile hat die Insellösung?

Was leistet ein Balkonkraftwerk?

Wann rechnet sich eine Anlage?



Vom Balkonkraftwerk bis zur großen PV-Anlage

Photovoltaiktag bei Nelson Park

vom 2.5.2024 bis 4.5.2024 von 10.00 bis 18.00 Uhr



**Nelson Park**

23623 Ahrensböök, Lübecker Straße 17

0 45 25 / 5 01 81 15, [nelsonpark-td.de](http://nelsonpark-td.de)





**JOHN GRUPPE**  
SCHÜTTGUT  
Erde.Steine.Hackschnitzel  
GREBIN | B 430 04383.470

– Anzeige –

# „John bringt’s“ – eimerweise oder mit Lkw

**JOHN GRUPPE**  
SCHÜTTGUT  
John bringt’s!  
GREBIN | B 430 04383.470

## Familienunternehmen John punktet mit Containerdienst, Wertstoffhof und Tiefbau-Sparte

**Grebin** (vg). Großer Teamgeist und der stets am Kunden orientierte Service sind Tugenden, die die Firmen Klaus John Containerdienst GmbH & Co. KG und John GmbH Erd- und Tiefbau auszeichnen. Im kommenden Jahr feiert das Unternehmen, das in dritter Generation von André und Christina Lehmann geleitet wird, sein 75-jähriges Bestehen. „Wir schätzen nicht nur die langfristigen Kundenbeziehungen, auch die Laufkundschaft soll sich bei uns wohl- und gut betreut fühlen“, betont der Firmenchef. Das Unternehmen mit seinen 15 Mitarbeitern ist Partner im Kreis Plön, wenn es um Abfallentsorgung, Schüttgut, Container oder Tiefbau geht.

In Sachen Erd- und Tiefbau ist die John-Gruppe in fast jeder Größenordnung im Einsatz – vom Einfamilienhaus über große Liegenschaften bis hin zu kommunalen Grundstücken. „Wir übernehmen die gesamte Grundstücksgestaltung, ob es um die Abdichtung der Kellerwand, die Pflasterung der Einfahrt oder



Ob im Eimer oder mit dem Lkw: „John bringt’s“ betonen auch Betriebsleiter Florian Henning, Fahrer Frank Kuhlmann und Platzwart Tobias Daniel.

Fotos: Graap

sertung sowie die Inspektion von Rohrleitungen. Mit einem modernen Diagnoseverfahren kön-

nen Sebastian Plack. Für die andere Abteilung der Firma, den Containerdienst und den

gen, ob nun eimerweise oder als große Lkw-Ladung, wir bringen’s zum Kunden“, so Henning. Für die Abfuhr von Unrat gilt dasselbe: „Wir bieten genau die richtige Lösung für jede Abfallmenge. Von der kleinen Anhängerlösung bis zum 30-Kubikmeter-Container reicht unser Angebot für Privathaushalte oder Gewerbetreibende. Wir entsorgen in unseren Containern Garten- und Baustellenabfälle und vieles mehr“, erläutert André Lehmann. Abfälle kann man aber auch selbst auf dem Wertstoffhof in Grebin an der B430 anliefern und die gewonnenen Recyclingmaterialien wieder mitnehmen.

Die positive Resonanz der Kunden bestätigt den Kurs und die Philosophie des Unternehmens. „Unser Fokus auf faire, freundliche und gute Beratung und auf Service kommt gut an und zahlt sich aus“, betont Lehmann. Weitere Infos gibts es online auf [www.john-gruppe.de](http://www.john-gruppe.de), unter Telefon 04383-470 oder per E-Mail an [info@john-gruppe.de](mailto:info@john-gruppe.de).



André und Christina Lehmann leiten das Familienunternehmen in dritter Generation.

das Setzen von Zäunen geht“, so Lehmann. Im Fokus steht außerdem die Grundstücksentwäs-

sen Beschädigungen in Kanälen punktgenau aufgespürt und behoben werden. „Wenn es ums Bauen und Sanieren geht, sind wir in ein regionales Netzwerk eingebettet, können andere Gewerke vermitteln und die Kunden so rundum gut betreuen.“ Betriebsleiter dieser Sparte ist

Wertstoffhof, trägt Betriebsleiter Florian Henning Verantwortung. Unter dem Motto „John bringt’s“ liefert das Unternehmen alle möglichen, qualitätsgeprüften Schüttgüter an – wie Kies, Pflanzeerde, Holzhackschnitzel oder auch Feldsteine. „Bei uns kann man auch kleine Mengen abfra-

**JOHN GRUPPE**  
ERD- UND TIEFBAU  
Unterirdisch gut!  
GREBIN | B 430 04383.470

**JOHN GRUPPE**  
ABWASSESTECHNIK  
Rohrinspektion vom Profi  
GREBIN | B 430 04383.470



# Pfingsten am Wattenmeer

## Reporter-Leser-Reise nach St. Peter-Ording mit Schlemmerbuffet an der Eider

**Preetz/Plön** (t). Tosende Brandung und magischer Dünen-Zauber sowie endlose Sandstrände und weltberühmte Pfahlbauten mitten in der Nordsee: Das Seeheilbad St. Peter-Ording im Naturpark Wattenmeer geizt nicht mit maritimen Attraktionen. Es erwartet die Reporter-Leser\*innen zu Pfingsten am 20. Mai 2024 bei der großen Bus- Sonderfahrt

zum genussvollen Strand- und Promenaden-Bummel direkt am Wattenmeer. Bereits auf der Anreise werden die Leser\*innen direkt an der Eider im berühmten Fährhaus zum Mittagessen mit einem leckeren Dithmarscher Schlemmerbuffet mit kulinarischem Gaumenkitzel mit warmen und kalten regionalen Dithmarscher Spezialitäten verwöhnt



**Tosende Brandung und endlose Sonnenstrände zum Genießen: St. Peter-Ording erwartet die Reporter-Leser\*innen.**

und bestens gestärkt für den Besuch in St. Peter-Ording. Zum großen Leistungspaket der Bus-Sonderfahrt im erstklassigen Fernreisebus ab Plön und Preetz zum günstigen Komplettpreis von nur 59,95 Euro gehören neben dem Schlemmerbuffet laut Programm im Fährhaus an der Eider zwei-

einhalb Stunden Freizeit in St. Peter-Ording zum Erleben und Genießen. Anmeldungen sind ab sofort im Reporter-Reisen-Büro des Burg-Verlages in Eutin, Lübecker Straße 12, täglich von 9 bis 13 Uhr unter Telefon 04521-701130 oder direkt online auf [leserreisen@der-reporter.info](mailto:leserreisen@der-reporter.info) möglich.



**Mit kulinarischem Gaumenkitzel werden die Leser\*innen im berühmten Fährhaus an der Eider verwöhnt.**

Fotos: hfr

## Das besondere Lesekonzert: „Liszt und die Frauen“

**Plön** (t). Am Sonnabend, 11. Mai, um 19 Uhr ist der Pianist und Rezitator Christoph Soldan einmal mehr im Kulturforum Schwimmhalle Schloss Plön, Schlossgebiet 1a, zu Gast. Er gastiert mit einem ganz besonderen Lesekonzert in Plön: „Liszt und die Frauen“.

Als 23 Jahre alter Student traf Franz Liszt im Salon der George

Sand in Paris auf die acht Jahre ältere Gräfin Marie d'Agoult, die damals verheiratet war und zwei Töchter hatte. Beide verliebten sich ineinander und beschlossen, ihre Liebe gemeinsam zu leben. Es folgten erste gemeinsame Jahre in der Schweiz, wo die erste Tochter Cosima – Richard Wagners spätere Ehefrau – geboren wurde. Zwei weitere Kinder,

Blandine und Daniel, kamen zur Welt, bevor sich das Verhältnis abkühlte und schließlich beendet wurde. Christoph Soldan berichtet von dieser ersten großen Liebe und liest aus dem Briefwechsel zwischen Liszt und Marie d'Agoult. Auf sie folgte als zweite Lebenspartnerin im Leben Liszts die Fürstin Caroline von Sayn-Wittgenstein, mit der er in

den letzten 25 Jahren seines Lebens in Rom zurückgezogen lebte. Außerdem wählt Soldan aus dem musikalischen Vermächtnis des Genies fünf Klavierstücke aus und erläutert die Kompositionen. Karten gibt es im Vorverkauf in der Buchhandlung Schneider in Plön, Telefon 04522-749900, oder später an der Abendkasse.



**KNUTZEN**  
HOME

- 3 x Kiel
- Eutin

Asmusstr. 19-21  
Tel. 0431 / 74 808

Bahnhofstr. 14  
Tel. 0431 / 64 25 24

Kehrwieder 13  
Tel. 0431 / 73 84 15

Industriestr. 12a  
Tel. 04521 / 79 56 00

Besuchen Sie uns auch unter:  
[www.knutzen-home.de](http://www.knutzen-home.de)

BIS ZU

**35%**

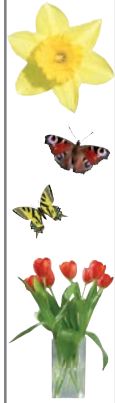
RABATT AUF DIE  
**Sun\*Light**  
KOLLEKTION

**PLISSEES**  
NACH MASS



Individuelle Beratung und  
Aufmaß **kostenlos** bei Ihnen  
zu Hause!





# Plön und die Holsteinische Schweiz: Nächster Halt – Parkstation

## Wie Dänemarks König den Gleisbau ans Seeufer holte

**Eutin / Plön (los).** Fast wäre der Plöner Bahnhof in den 1860-er Jahren auf dem noch unbebauten Appelwarder errichtet worden. Warum es anders kam und welchen Blick die Öffentlichkeit auf das Fortschrittsthema Mobilität und Eisenbahn hatte - auf die Verbindung von Neumünster über Ascheberg, Plön, Eutin und Neustadt sowie Malente und Lütjenburg - zeigte Professor Detlev Kraack am 25. April in einem öffentlichen Abendvortrag als Teil einer wissenschaftlichen Tagung in der Eutiner Landesbibliothek auf. Prominente Personen in diesem Geschehen: Kaiserin Auguste Viktoria und ihre Kinder, aber auch das dänische Königshaus. Häufig zitiert: Plöns Bürgermeister Johannes Kinder (1843 – 1914).



**Der Plöner Historiker Detlev Kraack referierte in der Landesbibliothek in Eutin über das Thema Eisenbahnbau und Mobilität.**

Foto: Schneider

Titel und Thema des Plöner Historikers waren Programm: „Großer Bahnhof vor kleinem Bahnhof. Der Empfang für Auguste Viktoria anlässlich des Besuches bei ihren Söhnen in Plön“. Zahlreiche Besucher lockten Kraacks Ausführungen um den kaiserzeitlichen Zeitgeist, durch den die Region Holsteinische Schweiz mit Malente, Eutin und Plön als Kernorten eine deutliche Prägung erhielt. Den Hintergrund bildet auch das 150. Jubiläum der Eutin-Lübecker Eisenbahngesellschaft (ELE) im

vergangenen Jahr sowie das 180. der Ostseebahn Christians VIII (1786 - 1848), die zwischen Kiel und Altona verlief. Sogar der Name Holsteinische Schweiz ist in der aufkommenden Mobilität verankert. Die brachte der Ausbau des Bahnnetzes im 19. Jahrhundert mit sich – was im Übrigen begonnen wurde, als die Herzogtümer Schleswig und Holstein noch dem Königreich Dänemark angehörten (der Deutsch-Dänische Krieg begann 1864). So tuckerte auch König Friedrich VII im Oktober 1854 per Dampfzug kreuz und quer von Flensburg bis Altona und hielt sich am 6. November des Jahres dann auch in Plön auf. Um dorthin zu gelangen, war allerdings noch die PS-bespannte Kutsche mit allem Drum und Dran für den königlichen Komfort erforderlich. Und wie rund 15 Jahre später in der kaiserzeitlichen Ära wird die obrigkeitliche Haltung der hierarchischen Gesellschaft aus den Schilderungen deutlich. Das geht aus Bürgermeister Johannes Kinders Aufzeichnungen in „Plön – Beiträge zur Stadtgeschichte“ hervor: „Am 21. Oktober, gleich nach der Auflösung des Volksthing reiste der König ab und traf schon am 23. Oktober in Flensburg ein.“ Dort wurde Friedrich VII, als er mit dem Schiff anlegte, offenbar mit viel Pomp und Trara begrüßt. Die Schiffbrücke - „geschmackvoll dekoriert“. Die Schiffe: geflaggt. An den Gebäuden: festlich wehende Danebrogfahnen. Davor: Volksjubel und „donnerndes Hurrah“. „Die Stadt war abends glänzend illuminiert“, heißt es in Kinders

Beiträgen, und „am folgenden Tage wurde die neue südschleswigsche Eisenbahn feierlich eröffnet.“

Ähnlichen Wirbel veranstalteten die Pinneberger am späten Nachmittag des 29. Oktober, als Friedrich, von Elmshorn kommend, auf ihren Ort zudampfte: „Der ... Bahnhof paradirte ... in reichem Festschmuck und hellem Lichterglanze“, hat Kinder notiert. „In später Abendstunde, gegen 10 Uhr trafen die hohen Herrschaften endlich in Altona ein.“ Auch Plöns Bürgermeister Feldmann sowie „der Kammerherr Forst- und Jägermeister von Cossel“ waren extra angereist.

Das Plöner Schloss präparierte sich offenbar zeitig für die Ankunft des Königs, die in wenigen Tagen erwartet wurde: „Am 31. Oktober trafen in Plön elf zum königlichen Küchenpersonal gehörige Diener ein“, schreibt Kinder. „Man hatte das Innere des Schlosses für den Empfang des Königs bereits hergerichtet.“ Der „gesamte Magistrat“ hatte sich zusammen „mit der Ehrengarde“ dann am Morgen des 6. November erwartungsfroh an der Fegetasche eingefunden. Die Königskutsche tauchte auf und „der Bürgermeister begrüßte die Majestät mit einer Anrede“. Majestät ließ es sich nach seiner Ankunft in Plön nicht nehmen, mit seiner Frau am Arm eine „Fußpromenade durch den Weinberg und die Wasserallee nach der Halbinsel im Schloßgarten“ zu machen (Info: Der damals noch höher gestaute See hatte die Inseln größtenteils überspült, so dass der Schlosspark mit dem heute sogenannten „Alten Apfelgarten“ als Halbinsel endete). Mittags konnte, berichtet Kinder, eine „Deputation unseres Stadtverordnetenkollegiums“ im Rahmen einer Audienz dem König „einige der Hauptwünsche Plöns“ vortragen. Die wurden auch „huldvollst zugesichert“: Nämlich die „Plön-Preetzer Chaussee durch die Johannisstraße“ (für die später unter Bodenentnahme an der Bieberhöhe ein Damm durch den See aufgeschüttet wurde) sowie die „Plön-Neumünstersche Eisenbahn“.

Nach der Audienz speiste man fürstlich: Im Schloss wurden unter anderem Lachs en majonnaise, Rehrücken mit Kastanien und

### DACHDECKER SUCHT ARBEIT!

Ihr Profi für Flach-, Pfannen- oder Blechdächer. Wir bieten Trapezblech, Dachrinnen Ziegeloptik, Neueindeckung für Scheunen, Garagen, Carports.

**Tel.: 0163 / 64 84 06 0  
oder 0163 / 64 84 06 1**

### ABHOLEN AUFBAUEN MÖBELKAUF MIT UNS

[www.spedition-rosenbaum.de](http://www.spedition-rosenbaum.de)

Von Raum zu Raum mit  
**Rosenbaum**  
MÖBELTRANSPORTE NAH UND FERN

**Tel. 0 45 22- 6 00 11**

### MALEREIBETRIEB

# farbecht

GMBH

**Telefon 04342 / 800 905  
[www.maler-farbecht.de](http://www.maler-farbecht.de)**



**Ihr Fachmann  
für Abwasser**

*Wir bauen auf Lösungen*

**Störungsdienst, Verstopfungsbeseitigung,  
Kamerauntersuchung, Dichtigkeitsprüfung,  
Wartung von Pumpstationen,  
Kläranlagen und Abscheidern**

**Albert-Einstein-Straße 20 • 23701 Eutin  
Tel. 04521 - 79006-50 • [www.reinhardt-tec.de](http://www.reinhardt-tec.de)**



Hammekoteletts mit Erbsen, Blumenkohl, Spargel und Teltower Rübchen serviert. Was die Frage aufwirft, ob die Alte Schlossgärtnerei zwischen Marstall und dem später so genannten Prinzenhaus zu der Zeit bereits beheizbare Glashäuser besaß. Denn ohne diese dürfte es zu der Jahreszeit weder frische Erbsen noch treibenden Spargel gegeben haben. Oder waren die Gemüse womöglich eingekocht? Diese Erfindung geht auf Napoleon Bonaparte zurück. Der setzte für die Erfindung eines Konservierungsverfahrens einen Preis aus. Grundgedanke: Die bessere Truppenversorgung auf Kriegszügen. Den Preis räumte Nicolas Appert 1810 ab. Er hatte entdeckt, dass das Erhitzen von Gargut in geschlossenen Gefäßen auf 100 Grad Celsius diese haltbar macht.

Oder handelte es sich – dank Eisenbahnnetz Richtung Altona, Hamburg und seinen Fernhandelschiffen – vielleicht um frische Importware? Die Hamburg-Bergedorfer Eisenbahn wurde jedenfalls bereits 1842 eröffnet, der Bergedorfer Bahnhof bereits ab 1844 erweitert. Fortan hieß dieser „Berliner Bahnhof“, denn Planungen zu einer Verbindung nach Berlin waren bereits fortgeschritten: Am 15. Dezember 1846 nahm die Berlin-Hamburger Bahn den Betrieb auf. Und ab 1851 gab es von dem neuen Knotenpunkt Büchen an auch einen Anschluss an die Lübeck-Büchener Eisenbahn.

Die Berlin-Verbindung ist für das königliche Mahl 1854 im Plöner Schloss insofern interessant, als die Region Berlin schlechthin das Anbaugelände der Teltower Rübchen als regionaler Spezialität war. Es handelt sich um ein Herbstgemüse, so wie auch Schwarzwurzeln in der kalten Jahreszeit gegessen werden. Die Analogie hierzu: Schwarzwurzeln wurden und werden auch als Winter-Spargel bezeichnet – eine Ungenauigkeit in Kinders Aufzeichnungen?

Detlev Kraack zitiert aus Bürgermeister Kinders Erinnerungen zum Thema Mobilität. Der gebürtige Dithmarscher, der aus Lunden 1857 in die Quarta der Plöner Gelehrtenschule wechselte (ab 1863 studierte er in Heidelberg; 1879 übernahm er das Amt des Plöner Bürgermeisters), beschreibt das umständliche, langwierige und wetterbedingt zuweilen extrem unwirtliche Reisen in einer Zeit, als Plön noch nicht an das Eisenbahnnetz angeschlossen war. Im Schnee feststeckende Pferdewagen und Eisenbahnzüge, entgleis-

te Waggon, Schlamm, Nässe und Kälte deuten an, dass ein Fortkommen mit großen Hürden und geringstem Komfort verbunden war. Das lässt auch erahnen, warum die Eröffnung des Plöner Bahnhofs am 31. Mai 1866 für die Bevölkerung eine so große Nummer gewesen ist. Dabei hatte der Bahnbau der Strecke Neumünster-Neustadt bereits 1863 begonnen. Friedrich VII konnte das Projekt nicht mehr verfolgen: er starb am 15. November des Jahres. Und „am 20. Dezember rückten die Bundesexekutionstruppen in Holstein ein“, schreibt

Kinder. Die Eisenbahngesellschaft setzte auch im Kriegsjahr 1864 die Bauarbeiten fort. Der Staat Dänemark verlor am 30. Oktober seinen Einfluss (Frieden von Wien). 1873 erfolgte die Verlängerung der Bahnstrecke durch den Gleisabschnitt von Eutin bis Lübeck.

Eigentlich hätte Plöns Bahnhof nicht am Seeufer (an dem zwecks Bahnbau sogar ein Damm aufgeschüttet wurde), sondern auf dem noch unbebauten Appelwarder errichtet werden sollen, vermerkt Johannes Kinder in seinem „Urkundenbuch zur Chronik der Stadt Plön“. Der ursprünglich anvisierte Gleisverlauf nach den Plänen von 1863 verlief „vom Knotenpunkt Lisch an“ (also nicht Ascheberg). Die Strecke „durchschneide“ dort die Neumünster-Neustädter Bahn zwischen Wahlstorf und Karpe, kreuze oberhalb von Güstorf die Schwentine und solle sich dann „in einem starken Bogen nach Südosten“ Richtung Plön wenden, bis „die südliche Ecke“ des Trammer Sees erreicht würde. Die Fortsetzung wäre „hart am südlichen Ufer des Trentsees“ und „nördlich vom Drecksee“ verlaufen, dann „parallel mit dem Wasserlauf“ zwischen Drecksee und Klinkerteich. Denn hätte sie die Straße nach Lütjenburg gekreuzt. Der weitere Verlauf bis Malentegremsmühlen sollte den Uferlinien von „Schoe-, Behler- und Dieksee“ folgen, schreibt Kinder, „dabei ist für den Plöner Bahnhof das sogenannte Apfelwarder bestimmt.“

Wer sich dagegen aussprach, war der dänische König: „Offenbar war es für ihn nicht tragbar, dass die Bahn den Schloss- und Residenzbereich aussparte“, ver-



**Das Vordach des Plöner Bahnhofs stammt vom Bahnhof Holsteinische Schweiz in Krummsee.**

Foto: Schneider

deutliche Historiker Kraack. So wurde umgeplant und „stattdessen die Ufertangente direkt am Residenzbereich“ gebaut, und das mit Pfiff: Offenbar gartengestalterisch inspiriert verschwindet sie am Siebenstern-Hügel kurz in der ausgebuddelten Versenkung, um dahinter gleich wieder aufzutreten. „Landschaftsplanerisch gedacht was Spannendes“, hebt Kraack die auf ihre Art kunstvolle Einbindung des technischen Fortschritts hervor, der auf diese Weise baulich an Plöns prominentester Stelle gefeiert wurde.

Die Akteure einer jungen Tourismusbranche erkannten das Potenzial der nun bequem anzureisenden Region. Sie befand sich flugs im Aufwind. Einer, der Eutiner Kaufmann Johannes Janus, gründete 1882 eine mit Dampf getriebene Motorschiffahrt auf dem Kellerssee. Und er prägte den Begriff der Holsteinischen-Schweiz (in Anspielung auf die Schweiz als beliebtes Reiseziel), indem Janus seinem 1884/85 erbauten und am 25. Mai eröffneten Hotel am Kellerssee diesen mit Weitsicht erdachten Namen verpasste – heute ist darin die Landesfinanzschule. 1886 errichtete Janus zur Kapazitätserweiterung ein nebenstehendes „Logierhaus“, das wegen seines Baustils als „Schweizer Hof“ bezeichnet wurde. Es entstand kurz darauf - auf sein Betreiben - die Eisenbahnstrecke Malente-Lütjenburg. Und im Umfeld seines Hotels entstand ein Bahnhof, auf den Bauherr Johannes Janus den werbewirksamen Namen Holsteinische Schweiz übertrug – er hätte normalerweise wohl nach der Gemeinde „Krummsee“ geheißen. Die Eröffnung der neuen Haltestelle war am 25. Mai

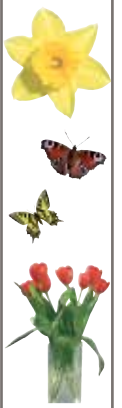
1890 und die touristische Erschließung damit am Ziel. Nächster Halt: Bruhnskoppel. Endstation: Lütjenburg. Die Ausflugsmöglichkeiten: vielfältig.

Kein Wunder also, dass auch die Hohenzollern das Plöner Ensemble mit der Ex-Residenz schick fanden, die auf so komode Art an das damalige Fernwege- und Fremdenverkehrsnetz angeschlossen war. Aus dieser Konstellation heraus habe Kaiser Wilhelm II 1895 die Prinzenschule einrichten lassen, zitiert Kraack Johannes Kinder, der vom „Eintreffen der Prinzen am 18. April 1896“ berichtet. Anreise:

Im kaiserlichen „Salonwagen“. Plön hatte sich demnach samt Schützengilde für einen smarten Empfang präpariert, in Schale geworfen und wartete mit mächtig viel Tamtam auf. Zwischen den Zeilen Bürgermeister Kinders wird aber latent deutlich: Das Übermaß an öffentlicher Anteilnahme kommt gar nicht so gut an. Das Problem der gewünschten Privatheit lösen Kaisers mit einem abseits gelegenen neuen Haltepunkt im Schlosspark. Denn für die Nutzung als Schule erhielt das dortige barocke Gartenhaus nicht nur zwei Seitenflügel einschließlich Wohnung für die Kaiserin - für die Familie wurde auch eine kleine „Parkstation“ nahe des nun so genannten „Prinzenhauses“ errichtet. Zweck: Die möglichst öffentlichkeitsferne An- und Abreise ohne neugierige Zuschauer.

Dieser kleine feine Privatbahnhof erhielt ein Wartehäuschen und ein Vordach. Die Überdachung stammte vom Bahnhof Holsteinische Schweiz in Krummsee. Der scheint den Hohenzollern bekannt gewesen oder aufgefallen zu sein: Denn Wilhelm II wird der Abbau der schmucken Unterstellmöglichkeit und ihr Aufbau im Plöner Park im Jahr 1996 zugeschrieben.

Als die Prinzen 1910 alle wieder abgedampft waren, die Schule ihr „Soll“ erfüllt hatte und geschlossen wurde, erhielt das Vordach am Plöner Bahnhof seinen Platz - wo es sich aktuell noch befindet. Auch das Wartehäuschen der Prinzen-Parkstation wurde entfernt. Am Bahnhof Holsteinische Schweiz ist es 1920 wieder aufgebaut worden. Im Nachkriegswinter 1945/46 verfeuerten es frierende Krummseeer..

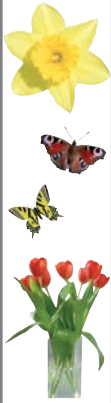




– Anzeige –

# Mobilitätstag im Sanitätshaus am Löwen

## Am 7. Mai können Rollatoren und Co. ausgiebig getestet werden



**Preetz** (vg). Immer mehr ältere Menschen sind nicht mehr gut zu Fuß. Dank moderner Hilfsmittel aber bleiben sie im Haus und auf der Straße beweglich. Rollatoren, E-Mobile und Scooter machen das möglich. Wie vielfältig die Produktpalette ist, demonstriert das GZL Gesundheitszentrum am Löwen in Preetz im Rahmen eines Mobilitätstages am Dienstag, 7. Mai. „Dann führen wir die Geräte vor und nehmen uns viel Zeit, um sie den Interessierten genau zu erklären“, kündigt Andy Pophal, Leiter der Rehathechnik im Sanitätshaus am Löwen, an. Doch nicht nur die geballte Beratungskompetenz der Fachleute kommt den Kunden zugute, an diesem Tag gewährt das Unternehmen auch zehn Prozent Rabatt auf alle Rollatoren, E-Scooter und aufs Zubehör.

„Als ich vor 30 Jahren in diesem Beruf anfang, gab es gerade mal ein Einheitsmodell. Heute liegt die Auswahl an Rollatoren im dreistelligen Bereich. Die Gefährte gibt es in allen Formen, Farben und Ausstattungsvarianten“, sagt Pophal. Vom günstigen Gehwagen bis zum exklusiven ‚SUV-Rollator‘ mit Luftbereifung, von klein bis groß, von niedrig bis hoch, aus Stahl oder leichtem und robustem Carbon, faltbar, gefedert oder besonders belastbar, von 99 bis 699 Euro. „Die



**Andy Pophal, Leiter der Rehathechnik, und Fachberaterin Nadine Fiedler stellen am Dienstag, 7. Mai, die Vielfalt der Rollatoren vor.**

Foto: Graap

Vielfalt ist grenzenlos. Rollatoren sind vom Nischen- zum Massenprodukt geworden. Rollatoren, aber auch E-Mobile gehören heute zum Stadtbild“, meint Pophal. Und das ist auch gut so, denn oftmals ermöglichen diese Gefährte den Betroffenen überhaupt wieder die Teilhabe am gesellschaftlichen Leben. „Wer schon einmal in seiner Mobilität eingeschränkt war, wird nachvollziehen können, wie wichtig diese Hilfsmittel sind. Wir verkaufen hier eigentlich keine Rollatoren, sondern den sicheren Gang, den wir den Menschen

wieder möglich machen“, betont der Experte. Dazu gesellt sich ein Alleinstellungsmerkmal des GZL Preetz: die Servicewerkstatt und das mobile Sanitätshaus, das vor Ort bei den Kunden berät

und repariert. Das Sanitätshaus am Löwen am Preetzer Markt ist von 8 bis 18 Uhr geöffnet. Alle Infos zum Gesundheitszentrum gibt es online auf [www.gzl.de](http://www.gzl.de).

## Kurse für Ausdauer, Kraft und Energie

**Preetz** (t). Die Volkshochschule (VHS) Preetz präsentiert zwei neue Gesundheitsangebote. Kennen Sie schon AROHA? Dahinter versteckt sich ein ausdauerbetontes Training zu Musik im Drei-

vierteltakt. Die Bewegungen sollen helfen, „die in uns allen schlummernde Kraft freizusetzen und ein besseres Körpergefühl zu entwickeln“. Und beim Training KAHA liegt der Fokus auf Dehnung und Entspannung. Ergebnis ist eine gesunde Balance zwischen Beweglichkeit und Stabilität des Körpers. Die beiden Abendkurse starten am 7. bzw. 8. Mai, Kursleiterin Sabine Ley hat noch freie Plätze. Anmeldungen erfolgen online über [www.vhs-preetz.de](http://www.vhs-preetz.de) oder telefonisch unter 04342-719863.

## Open-Air-Gottesdienst an Himmelfahrt

**Preetz** (t). Der Diakoniegottesdienst zu Himmelfahrt findet am Donnerstag, 9. Mai, um 10 Uhr auf der Wiese am Haus der Kirchsee, Seestraße 1-3, statt. Die Veranstaltung steht unter dem Motto „Teil mit den Einsamen dein Haus!? – Obdachlosen begegnen“. Es spielt der Posaenchor, und für Kinder wird eine Bastelaktion angeboten.



# Mobilitätstag

07. Mai 2024

TESTEN SIE DOCH EINFACH MAL...

...eine große Auswahl an E-Mobilen und Scootern

...die farbenfrohesten Rollatoren

...mit ausgiebiger Beratung auch hinsichtlich der Kostenübernahme

...ganz in Ruhe

**10%** auf alle Rollatoren, E-Scooter und Zubehör

\*Nicht kombinierbar mit anderen Rabatt- und Reduzierungsaktionen. Rabatt wird an der Kasse abgezogen. Rabatt gilt nur am 07.05.2024. Nur in der Filiale Preetz gültig.

Lokales Preetz

Sanitätshaus am Löwen | Markt 10 | 24211 Preetz | Tel: 0 43 42 / 71 55 0

[www.GZL.de](http://www.GZL.de)



# Golf für jedermann in Thürk

## Naturnah und familiär: „Golfplatz Plöner See“ will zweites Zuhause für Golfer sein

**Thürk** (vg). Im Herzen der Holsteinischen Schweiz, zwischen Bosau und Eutin, liegt der „Golfplatz Plöner See“ in Thürk. Es ist eine Golfanlage mit besonderem Charakter: Sie ist naturnah gestaltet, besticht durch familiäre Atmosphäre und ermöglicht Golf für jedermann. Für dieses Konzept stehen Dana und Christoph Richter, die den Platz seit fünf Jahren betreiben und jetzt auch als neue Inhaber die Regie ganz übernommen haben.

„Wir möchten, dass unsere Anlage zum zweiten Zuhause für Golfer wird“, sagen Dana und Christoph Richter. Auf dem öffentlichen 9-Loch-Golfplatz sollen sich Anfänger und Einsteiger genauso wohlfühlen wie ambitionierte Hobbyspieler und Profis. „Wir wollen das Klischee, Golf sei elitär, widerlegen.“ Auf dem rund fünf Kilometer langen Rundkurs finden die Aktiven sowohl sportliche Herausforderungen als auch Entspannung. Außerdem sind nicht nur Clubmitglieder, sondern auch Gäste jederzeit willkommen. Für alle, die diesen Sport einmal kennenlernen möchten, gibt es Schnupperkurse. „Hier kann man herausfinden, ob Golf überhaupt ein Sport für einen ist“, erläutert Christoph Richter. Die Kurse kosten 29 Euro und finden sonntags von 15 bis 17 Uhr am 19. Mai, 30. Juni, 21. Juli, 25. August und 22. September statt. Eine Anmeldung erfolgt per E-Mail an [info@golfplatzploenersee.de](mailto:info@golfplatzploenersee.de) oder unter Telefon 0173-2510603. Wer Lust auf mehr bekommt, kann im Anschluss einen Platzreife-Kurs buchen und damit quasi einen Führerschein für den Golfplatz erwerben. Für den Nachwuchs gibt es auch eine Jugendgruppe. Darüber hinaus bieten zahlreiche, größtenteils offene Turnie-



**Laden zum Golfen ein: Christoph und Dana Richter mit ihren Söhnen Julian und Jan-Ole (links).**

Foto: Graap

re die ganze Saison über die Möglichkeit, sich mit anderen Sportlern zu messen und sein Handicap zu verbessern. Am 9. Mai beginnt um 9.30 Uhr zum Beispiel ein Himmelfahrtsturnier für jedermann.

Auf der nachhaltigen Pflege der 1988 eröffneten Golfanlage liegt ein besonderes Augenmerk. „Seit fünf Jahren werden in Thürk keine chemischen Präparate mehr zur Golfplatzpflege verwendet. Wir nehmen die Verantwortung für die Fauna und Flora auf unserem Gelände wahr und verfolgen das Ziel eines naturnahen Golfplatzes“, betont Christoph Richter, der als Diplom-Agraringenieur mehr als drei Jahrzehnte Erfahrung bei Bau und Gestaltung von Golfanlagen vorweisen kann. Die Spielbahnen werden durch alten Obst- und Laubbaumbestand abgegrenzt. Die

für unsere Landschaft typischen Knicks, aber auch Blumen- und Kräuterriesen sowie Gewässer geben Tieren und Insekten den Lebensraum, den sie brauchen. Schafe dienen als natürliche Rasenmäher und auch Bienenstöcke tragen zur biologischen Vielfalt bei – und liefern leckeren

Golfplatz-Honig. „Wir versuchen außerdem, die Modellierung des Platzes so zu gestalten, dass in Nischen Teiche entstehen, über die wir die Abschlüge und Grüns bewässern können“, so Richter. Zu einem zweiten Standbein ausbauen will Familie Richter die kleine Gastronomie. Im gemütlichen Clubhaus mit der großen Sommerterrasse sind nicht nur Mitglieder willkommen, es ist für die Allgemeinheit geöffnet. Kuchen, Snacks, Flammkuchen oder Pizza locken dann auch Radwanderer, Biker und andere Ausflügler nach Thürk. „Wir planen außerdem Events und stellen die bis zu 30 Personen fassenden Räume für Familienfeste oder Betriebsfeiern zur Verfügung“, erklärt Diplom-Psychologin Dana Richter. Eine gute Gelegenheit, einmal vorbeizuschauen, ist zum Beispiel der Frühstücksbrunch zum Muttertag am Sonntag, 12. Mai, ab 10.30 Uhr – „eine prima Idee für Männer, die ihren Frauen eine Freude machen möchten“, meint Dana Richter. Was der „Golfplatz Plöner See“ sonst noch zu bieten hat – wie etwa zwei Apartments für Golf- oder Feriengäste –, ist auf der Homepage [www.golfplatzploenersee.de](http://www.golfplatzploenersee.de) zu finden.

## Jagdschein-Ausbildung

„Die Jägerausbildung Ostholstein GbR“ bietet einen Sommer-Kompaktlehrgang im Schießsportzentrum Kasseedorf am **01. + 02.06.2024** an, weiter vom **20.07. bis 09.08.2024** durchgehend.

**Unser Ausbilderteam Dirk Bacher, Klaus Ruske, Andree Mittelstädt und Eckhard Ott wird Sie bis zum Prüfungsabschluss in Theorie und Praxis betreuen. Es sind einige Restplätze frei.**

Nähere Information und Anmeldung bis spätestens 20.05.2024 bei Eckhard Ott, Ackerstraße 10 a, 23738 Harmsdorf, Tel. 04363 901710, Mobil 0171 1807562, E-Mail: [jaegerausbildung-OH@gmx.de](mailto:jaegerausbildung-OH@gmx.de)  
Internet: [www.jaegerausbildung-oh.de](http://www.jaegerausbildung-oh.de)



**Harmonisch eingefügt in die sanfte Hügel- und Seenlandschaft bietet der Golfplatz Sport und Entspannung in ruhiger Natur.**

**GOLFPLATZ  
PLÖNER SEE**  
THÜRK

*Golf... Natur...  
Entspannung...*

**Herzlich willkommen**

jeden Mi. ab 17.00 Uhr

Mittwochs Challenge 9 Loch

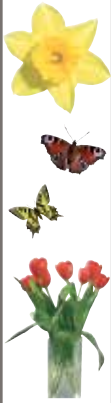
09. Mai 2024  
Himmelfahrts-Turnier

12. Mai 2024  
Muttertags-Brunch

[www.golfplatzploenersee.de](http://www.golfplatzploenersee.de)







# Zebras vor Herkulesaufgabe

## Nach dem 30:39 sinken die Kieler Halbfinalchancen auf ein Minimum

**Kreis Plön (dif).** Endet die Reise des THW Kiel in der Champions-League am 2. Mai (18.45 Uhr) in der Wunderino-Arena? Nach überaus schwachen sechzig Minuten kehrten die Jicha-Jungs mit einer 30:39-Klatsche aus Montpellier heim. Für den Sprung zum Final Four nach Köln braucht es zwar nun kein Handballwunder, aber ein bärenstarkes Rückspiel schon. Im Frankreich beim Hinspiel kam der Deutsche Rekordmeister nie ins Spiel, die Torhüter fasten kaum einen

Ball an. Köln ist also aktuell weit weg und eine titellose Spielzeit 2023/24 möglich. Doch woran liegt es, dass der THW in dieser Zeit so durchwachsen Handball spielt. Nun, die Abgänge von Niklas Landin und Sander Sagosen wurden nicht einmal zu 70 Prozent aufgefangen. Auch sind Spieler wie Duvnjak, Wienczek, Weinhold und auch Ekberg in die Jahre gekommen, spricht das Team ist einfach überaltert. Dort wo der SC Magdeburg und die Berliner Füchse rechtzeitig um-

gesetzt haben, wurde in Kiel dieser Umstand, so deutlich muss man es sagen, verschlafen. Trotzdem ist der THW Kiel anno 2024 noch zu starken Leistungen in der Lage. In der Vorrunde agierte die Sieben von Filip Jicha mehr als souverän und holte den Gruppensieg. Sollte das Spiel in Frankreich nur ein Ausrutscher gewesen sein, ein schlechter Tag halt? Möglich, aber ein Viertelfinale in der Champions-League mal



**Rückspielmotto: Die „Ostsee-halle muss kochen“.** Foto: dif.

eben mit zehn Toren Unterschied zu gewinnen, ist natürlich eine Hausnummer. Doch wenn nicht der THW, wer dann? Beispiele gibt es an der Förde genügend. Ein guter Start, ein Hexenkessel, und vieles ist machbar. Ligaalltag ist dann schon wieder am kommenden Sonntag. Dann geht die Reise zur HSG Wetzlar. Das Hinspiel in Kiel ging deutlich mit 33:22 an die Zebras. Der Anpfiff am 5. Mai erfolgt um 16.30 Uhr.

## Erste-Hilfe-Kurs in Ascheberg

**Ascheberg (t).** Ob zuhause, bei der Arbeit oder beim Sport; in Notfällen können Kenntnisse in 1. Hilfe die Not lindern oder sogar Leben retten. Der TSV Germania Ascheberg plant, seinen Mitgliedern einen Grundlagenkurs für Ersthelfer anzubieten. Der Grundlagenkurs besteht aus 9 Übungseinheiten à 45 Minuten, die in der Regel an einem Tag absolviert werden, zum Beispiel an einem Sonnabend. Der Kurs soll nach den Sommerferien im Bürgerhaus oder in der Ascheberger Sporthalle stattfinden, wenn sich genügend Teilnehmerinnen und Teilnehmer finden. Der genaue Termin steht noch nicht fest. Der zertifizierte Kurs ist übrigens auch für Führerscheinbewerber geeignet. Die Kosten werden je nach Teilnehmerzahl zwischen 33 Euro und 45 Euro pro Person betragen. Wer teilnehmen möchte, melde sich bitte möglichst bis zum 14. Mai 2024 bei Günter Konen. Mobil: 0157 8655 1402. Email: Konen.Ascheberg@t-online.de



## Bewegt auf mehr als eine Art.

Der neue Audi A3 Sportback mit neuem, expressivem Look.

Unser attraktives Finanzierungsangebot<sup>1</sup> für Privatkunden:  
**Audi A3 Sportback 35 TFSI 110 kW (150 PS) S tronic\***

\*Kraftstoffverbrauch (Benzin) kombiniert in l/100 km: 5,3; CO<sub>2</sub>-Emissionen kombiniert in g/km: 120. CO<sub>2</sub>-Klasse: D (WLTP).

**Ausstattung:** Brillantschwarz, Lederlenkrad mit Multifunktion plus, Klimatisierungspaket, Ambiente-Lichtpaket, Parkassistent mit Einparkhilfe plus, Assistenzpaket Schutz- und Warnsysteme, Audi virtual cockpit, Audi phone box u. v. m.

Hauspreis:	€ 32.088,56
Anzahlung:	€ 7.500,00
Nettodarlehensbetrag:	€ 25.888,56
Darlehenssumme:	€ 30.765,84
Sollzins (gebunden) p. a.:	5,46 %
effektiver Jahreszins:	5,60 %
<b>47 monatliche Raten à:</b>	<b>€ 259,00<sup>1</sup></b>
<b>Schlussrate bei 10.000 km/Jahr:</b>	<b>€ 18.592,84</b>

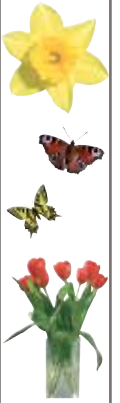
Monatliche Rate<sup>1</sup>  
**€ 259,-**

<sup>1</sup> Ein Angebot der Audi Bank, Zweigniederlassung der Volkswagen Bank, Gifhorner Straße 57, 38112 Braunschweig. Bonität vorausgesetzt. Limitiertes Angebot. Ohne Gebrauchtwagenabrechnung. Abgebildete Sonderausstattungen sind im Angebot nicht unbedingt berücksichtigt. Alle Angaben basieren auf den Merkmalen des deutschen Marktes. Alle Preise inkl. MwSt., zzgl. Überführungskosten in Höhe von € 1.120,00 und Zulassungskosten in Höhe von € 180,00.

**Audi Zentrum Kiel**  
R8 Partner

Schmidt & Hoffmann Exklusiv GmbH  
Gutenbergstraße 84-86, 24118 Kiel, Tel.: 04 31/54 44 6-68, [www.audi-kiel.de](http://www.audi-kiel.de)





# DAS MACHEN WIR!

Unserer Zukunft zuliebe.



## KLIMA SCHÜTZEN

Was können wir tun, um unsere Heimat langfristig lebenswert zu halten? Eine ganze Menge! Es ist die Vielzahl von einzelnen Maßnahmen, die Großes bewirkt. Wir arbeiten daher an vielfältigen Projekten und Innovationen, um Gutes für die Umwelt zu tun und unser Klima zu schützen.

### Vollgas für E-Mobilität

Für unsere Kundinnen und Kunden stellen wir E-Ladesäulen bereit. So können sie ihre mit Strom betriebenen Fahrzeuge aufladen. Bei Neu- und größeren Umbauten gehören diese Energietankstellen für uns zum Standard, an anderen Standorten rüsten wir nach – aktuell werden wieder mehr als ein Dutzend Anlagen installiert. Damit kann an rund 50 famila-Standorten Strom „getankt“ werden.

**Das ist einer von vielen Schritten auf unserem Weg in die Zukunft.**



LED-Leuchtmittel



Solaranlagen



Verglaste Kühlmöbel



Abwärme zum Heizen



Weitere Informationen unter:  
[www.famila-nordost.de/umwelt](http://www.famila-nordost.de/umwelt)



### Energie zum Mitnehmen

In diesem Jahr fließen mehr als 1 Million kWh Strom durch unsere Ladepunkte in E-Fahrzeuge. Das reicht für rund 6 Millionen emissionsfreie Kilometer – etwa 150-mal um die gesamte Erde.



Einkaufen und aufladen bei famila, wie hier in Kiel-Russee.

Fotos: Henrik Matzen

50  
JAHRE  
**famila**





# Moin Lütjenburg

SV Knudde 88 Giekau:

## Heimsiege am laufenden Band!

**Giekau** (t). Wer kennt sie nicht die bekannte Unterhaltungsshow am laufenden Band mit Rudi Carell? Die Sendung punktete mit Einfallsreichtum und charmanten Akzenten. Und genauso sollte es an diesem Wochenende auch sämtlichen Damen und Mädchenmannschaften des SV Knudde 88 Giekau ergehen: Punkte am laufenden Band! Am

Wochenende 27.-28.04.24 sollte das Wetter umschwingen. Endlich Sonne und Wärme, so war es angekündigt. Am Freitag starte-



**Verdienter Sieg für die B-Mädchen gegen die SSG Rot Schwarz Kiel.**



**Erfolgreiches Heimspiel bestritten: Die Damen des SV Knudde 88 Giekau.**

Fotos: hfr

ten die B-Mädchen des SV Knudde 88 Giekau mit einem Heimspiel gegen die SSG Rot-Schwarz Kiel. Auch wenn der SV Knudde 88 Giekau sehr früh in Führung 3min (Mari Meyer) ging und diese weiter ausbauen konnte (11. min. Cinja Aßmann und 17. min. Mari Meyer) war das

Spiel doch insgesamt sehr hektisch. Die Gäste konnten in der 20. Minute das 3 : 1 erzielen, aber bis zur Pause konnten die Mädchen des SV Knudde 88 Giekau noch auf 4 : 1 erhöhen. In der zweiten Halbzeit hatte der Trainer von Rot-Schwarz Kiel die Mannschaft ein wenig umgestellt und das Spiel war ausgeglichener. In der 67. Minute konnte Cinja Aßmann dann das 5: 1 erzielen. Ein verdienter Sieg der Mädchen des SV Knudde 88 Giekau, die sich nun auf den 1. Mai 2024 mit Pokalhabfinale freuen.

**Fahrräder • Elektrofahrräder**



**ZWEIRADHAUS Scheibel**

Auf dem Hasenkrug 2a • 24321 Lütjenburg  
Tel. 04381 - 46 90 • [www.zweirad-scheibel.de](http://www.zweirad-scheibel.de)

Verkauf • Reparatur • Verleih • Pannenservice

## Lütjenburgs gute Adressen

**BAUMARKT BAUSTOFFE • HOLZ**



Am Kneisch 2 • 24321 Lütjenburg • Telefon 0 43 81/40 56-0  
[info@bauXpert-Dittmer.com](mailto:info@bauXpert-Dittmer.com) • [www.bauXpert-Dittmer.com](http://www.bauXpert-Dittmer.com)

**FAHRZEUG- & BOOTSLACKIERUNGEN**

**MÜLLER**

Inh.: Regina Barthen

Tel. 0 43 81 - 66 05 ▶ Mobil 01 76 - 32 19 88 51  
[info@fahrzeug-bootslackierung.de](mailto:info@fahrzeug-bootslackierung.de)  
Kielener Str. 29, 24321 Lütjenburg (hinter OHLA)  
[www.fahrzeug-bootslackierung.de](http://www.fahrzeug-bootslackierung.de)

**HASENBERG ZIMMEREI & HOLZBAU**

Ihr Meisterbetrieb für Qualität und Zufriedenheit



Telefon: 04381 9190 60 9  
Mobil: 0176 7060 52 03  
E-Mail: [mail@zimmerei-holzbau-hasenberg.de](mailto:mail@zimmerei-holzbau-hasenberg.de)

**Persönlich. Kompetent. Unabhängig.**



Kurze Twiete 6-8 • 24321 Lütjenburg • Tel. 04381/414 414 0  
[www.reisebuero-andrea-becker.de](http://www.reisebuero-andrea-becker.de) • [info@reisebuero-andrea-becker.de](mailto:info@reisebuero-andrea-becker.de)

**FILIPPO'S**

**ERLEBNISGARTEN**

Direkt an der B 202

Blekendorfer Berg 1a  
24327 Futterkamp/Blekendorf  
mehr Infos: [www.filippos-erlebnisgarten.de](http://www.filippos-erlebnisgarten.de)

**Moin Lütjenburg**

Möchten auch Sie mit Ihrer Firma auf diesen Seiten vertreten sein? Dann freuen wir uns auf Ihren Anruf.

Marco Lützel 0800 - 45 40 111  
Corinna Mielke 04361 - 6 32 03

**Mews**

FÜR MICH – MEIN MODEHAUS

Meine Mode auf 3 Etagen im Modehaus Mews. Markt 22 24321 Lütjenburg Fon 0 43 81 / 40 59 40

Geöffnet: Mo-Fr... 10-18 Uhr Sa ..... 10-14 Uhr





Am Sonntag, dem 28. April ging es dann für die E-Mädchen des SV Knudde 88 Giekau zuhause um 10 Uhr auf den Platz gegen die JSG Fehmarn. Mit einem klaren 14 : 0 Ergebnis schossen die E-Mädchen des SV Knudde 88 Giekau sich zum klaren Heimsieg! Glückwunsch!

Die Damenmannschaft des SV Knudde 88 Giekau startete am 28. April um 15 Uhr. Die Gegnerinnen sollten die Damen des SpVgg Putlos sein. Bei strahlendem Sonnenschein wurde kein Ball verschenkt. Auch dieses Heimspiel des SV Knudde 88 Giekau ging mit einem klaren Sieg von 4 : 1 zu Ende.

Glückwunsch an die Damen des SV Knudde 88 Giekau!

Wer Zeit und Lust hat beim SV Knudde 88 Giekau mal den Ball ins Rollen zu bringen, ist jederzeit zum Schnuppertraining eingeladen. Kontakt: Sarina Ginnut (0160-457 35 35); Sven Grapatin (0151-506 173 63).

## Maibaumrichten am 4. Mai

**Lütjenburg** (t). In Lütjenburg findet das traditionelle Maibaumrichten am Sonnabend, 4. Mai auf dem Marktplatz statt. Zu der Veranstaltung von 11 bis 12.30 Uhr laden der Schleswig-Holsteinische Heimatbund Ortsverband Lütjenburg, die Freiwillige Feuerwehr Lütjenburg und die Stadt Lütjenburg sowie die unterstützenden Vereine und Verbände ein. Es gibt ein Bühnenprogramm. Weitere Beteiligte sind die Sportschützen des TSV Lütjenburg, die Bläserklasse des Gymnasiums, die Wirtschaftsvereinigung, der Kindergarten Schatzkiste, die Betreute Grundschule, die Grundschule Lütjenburg und der Sport Club Lütjenburg mit den Cheerleadern. Sarina Ginuth ist als Clown für die Kinder mit dabei. Für das leibliche Wohl ist gesorgt.

## Kreuzkröte und Wechselkröte im Duett

**Hohwacht** (t). Für Freitag, 10. Mai (ab 21.30 Uhr) lädt Froschexperte Hauke Drews ein zu einem „Freiluft-Konzert von Kreuz- und Wechselkröten“ beim Stiftungsland Sehlendorfer Binnensee. Der Strandsee an der Hohwachter Bucht ist eine der letzten intakten Ostsee-Lagunen des Landes. Mit etwas Glück kann man nicht nur der „Boyband“ lauschen, sondern auch den Seadler seine Kreise über dem Stiftungsland ziehen sehen.



**Eine Wechselkröte im dichten Gras.**

Foto: Stiftung Naturschutz Schleswig-Holstein/ hfr.

Der genaue Treffpunkt wird bei Anmeldung unter <https://www.stiftungsland.de/veranstaltungen> bekannt gegeben. Die geführte Tour ist kostenlos, eine Spende willkommen. Unbedingt Gummistiefel oder feste Schuhe anziehen. Hunde müssen zu Hause

bleiben. Das Betreten der Fläche erfolgt auf eigene Gefahr.

**BIOBETRIEB**

Yannik Ehrk  
Tel. 0171 9725605  
Yannik-Ehrk@web.de  
DE-ÖKO-006

Unsere Fleischpakete (10 kg, 20 kg u. 30 kg auch andere Größen möglich) enthalten Folgendes:

- ◆ Hackfleisch
- ◆ Rouladen
- ◆ Gulasch
- ◆ Braten
- ◆ versch. Sorten Steak
- ◆ Beinscheibe auf Anfrage

Wir verkaufen nur nach Vorbestellung

Pro kg **18,- €**

...da blüh ich auf!

**Gärtnerei LANGFELDT**

Pflanzen und Floristik auf über 10.000 m<sup>2</sup>  
Ihre Erlebnisgärtnerei in Lütjenburg

Neverstorfer Str. 9 • 24321 Lütjenburg  
Tel. 0 43 81 - 40 09 - 0  
info@gaertnerei-langfeldt.de

**Kiek mol!**  
Optik am Rathaus

Inh. Christiane Holst  
Marktwiete 1 • 24321 Lütjenburg  
www.kiek-mol-optik.de  
Wir bitten um Anmeldung  
**Tel. 04381-4165888**

**OHLA-AUTOMOBILE**  
KOMPETENZ UND VERTRAUEN

NEUWAGEN SERVICE  
GEBRAUCHTWAGEN FÜR ALLE MARKEN  
NUTZFAHRZEUGE

MEER IVECO  
WERKSTATT DES VERTRAUENS 2022  
BOSCH Service

Tel: 04381 - 40570 www.ohla.de



**Hof Steffen**  
Mit ganzem Herzen Landwirtschaft

FEINHEIMISCH  
Lütjenburg, Markt 19  
www.steffen-muxall.de

**BUCHHANDLUNG AM MARKT**

Markt 21 | 24321 Lütjenburg |  
Tel. 0 43 81 - 4 14 10 17  
E-Mail: info@buchhandlung-luetjenburg.de  
Online-Shop: www.buchhandlung-luetjenburg.de

Öffnungszeiten: Mo - Fr: 9:00 Uhr bis 18:00 Uhr  
Samstag: 9:00 Uhr bis 14:00 Uhr

**Ford**

**Autohaus Seemann GmbH**  
Hindenburgstraße 17  
24321 Lütjenburg  
Tel.: 04381/4016-0  
www.autohaus-seemann.de

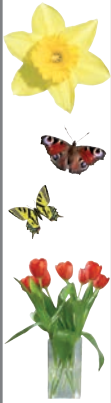
**MBT** MBT FACHHÄNDLER  
physiological footwear

- ✓ Top Beratung
- ✓ Top Preise
- ✓ Immer mehr als 200 Paar vorrätig.

Markt 7, 24321 Lütjenburg  
www.gehrmann.shopping

**gehrmann**  
SPORT-MODE





# FAHRRAD- UND UMWELTFEST in Preetz mit verkaufsoffenem Sonntag

5.  
MAI  
2024

## Handfeste Infos und gute Unterhaltung

Preetz: Fahrrad- und Umweltfest am 5. Mai mit Infomesse und Einkaufssonntag

**Preetz** (vg). Da hatte Antje Seebens-Hoyer von der Initiative „Kidical Mass Preetz“ wohl nicht zu viel versprochen als sie der Stadt anbot, die 2023 von der Kommune erstmals veranstaltete Energiemesse in diesem Jahr ins große Fahrrad- und Umweltfest zu integrieren. Wenn das Event am Sonntag, 5. Mai, von 11 bis 16 Uhr in der Preetzer Innenstadt über die Bühne geht, sind jedenfalls alle Standplätze auf dem Marktplatz belegt. Die Veranstaltung stellt die Initiative gemeinsam mit dem NABU Preetz-Probstei, dem ADFC und der Stadt Preetz auf die Beine. Vorweg startet um 10 Uhr vor der Volksbank ein Fahrradkorso, der eine Stunde lang kreuz und quer durch Preetz führt und für erstklassige Rad- und Schulwege wirbt. Die Kaufmannschaft unterstützt das Umweltfest durch einen verkaufsoffenen Sonntag, und auch für gute Unterhaltung ist gesorgt: Um 11.30 und 12.30 Uhr starten in der Kirchenstraße ein



Antje Seebens-Hoyer von der Initiative „Kidical Mass Preetz“ ist Cheforganisatorin des Umweltfestes. Foto: Graap

**gemüserevolution**

**Aktuelle Permakultur Workshops:**  
04. Mai: Anlage eines Market Gardens  
11. Mai: Anlage eines Permakultur-Waldgartens  
08. Juni: Anlage eines Permakultur-Waldgartens

**Jetzt buchen!**

Lauftradrennen, um 14 Uhr trifft die grandiose Showturngruppe „Madness Brothers“ aus Plön auf und um 15 Uhr darf sich das Publikum auf ein spektakuläres Lastenradrennen freuen. Auf der Infomesse präsentieren sich Firmen, Vereine und Initiativen aus der Region zu

verschiedenen Themengebieten. In Sachen „Nachhaltige Mobilität“ ist zum Beispiel die Preetzer Firma „Zweirad Hannss“ dabei, die E-Bikes, Falträder und E-Kompaktbikes vorstellt. Das „Räderwerk“ aus Plön informiert unter anderem über Lastenräder, Kinderräder, E-Bikes sowie Leasing und Finanzierung.

## Politischer Rückenwind für die Preetzer Tafel

**Preetz** (t). Die Zukunftssorgen bei der Preetzer Tafel waren in den vergangenen Wochen groß: Aus der Kommunalpolitik gab es widersprüchliche Signale, ein vorliegendes Mietangebot für neue Räumlichkeiten im Bergweg 1a mit einem Mietzuschuss in Höhe von monatlich 1000 Euro zu unterstützen. Um die dauerhafte Finanzierung der Immobilie abzusichern – der Mietvertrag soll über 15 Jahre laufen –, hat der Tafel-Vorstand diese um 420 Euro höhere Beteiligung der Stadt als unerlässlich angesehen. In Hintergrundgesprächen konnten Bedenken jedoch offenbar zerstreut werden: Am Donnerstag stimmte der Ausschuss für Kinder, Jugend, Schule, Soziales und Gleichstellung einmütig für einen Kompromiss: „Die Vertreter aller Fraktionen waren an einer Lösung des Problems interessiert und haben einvernehmlich beschlossen, die Tafel ab dem 1. Januar 2025 bis zum Ende der Legislaturperiode 2028 mit monatlich 1000 Euro als Zuschuss für die Miete zu

unterstützen. Wir hoffen, dass dieses Votum auch Signalwirkung für andere Kommunen hat, die Tafel zu fördern“, betont der Ausschussvorsitzende Tobias Fechner. Jetzt muss noch die Ratsversammlung zustimmen. Den Tafel-Vorsitzenden Gerda D. Hohaus und Dorit Kuhnt ist nach dieser Entscheidung ein riesiger Stein vom Herzen gefallen. „Das ist ein super Zeichen, dass die Politik zur Tafel steht und uns den Rücken stärkt. Wir haben Planungssicherheit, jetzt kann unsere Arbeit weitergehen“, freut sich Gerda D. Hohaus. Auch das Amt Preetz-Land habe dem Verein eine Mietbeihilfe zugesagt. In Zugzwang geraten war die Tafel, nachdem ihr die bisherigen Räume in der Gasstraße 25 zur Mitte des Jahres gekündigt wurden. Es sieht gut aus, dass der Vermieter die Tafel an diesen Standort noch ein Jahr duldet. Bis dahin können dann die neu gefundenen Räume am Bergweg für die Bedürfnisse der Tafel umgebaut werden.

**Zum Fahrrad- und Umweltfest bei uns**

**E-Bikes / Pedelecs  
Falträder / E-Falträder  
E-Kompakt-Bikes**

**NEU Vorstellung NEU**

**PEGASUS Estremo EVO 12 Lite  
mit Pinion Getriebemotor**

**Infos + Beratung  
Probefahrten**

**05.05.24 Marktplatz Preetz  
11:00 - 16:00 Uhr**

**ZWEIRAD HANSS**

24211 Preetz Schellhorner Str. 6 Tel. 0 43 42 - 88 90 99 www.zweirad-hannss.de

Verlagssonderveröffentlichung



# FAHRRAD- UND UMWELTFEST in Preetz mit verkaufsoffenem Sonntag

5.  
MAI  
2024

Mit dabei ist auch „Fahrrad Beck“ aus Jörl, die sich auf Spezialfahräder für mobilitätseingeschränkte Menschen spezialisiert hat. Das Sortiment umfasst Sitz- und Liegeräder, Dreiräder bis hin zu Cargo- oder Familien-Bikes. Außerdem gibt es Infos über Fahrrad-Codierung, Verkehrssicherheit und die Aktion „Stadtradeln“, die ab dem 5. Mai auch in der Stadt Preetz wieder beginnt. Das Thema „Energie & nachhaltiges Bauen“ bespielen zehn Standbetreiber. Unter anderem geht es um Photovoltaik, Wärmepumpen, Pelletheizungen und Einblasdämmung. Die Diakonie bietet einen Stromspar-Check an, die Verbraucherzentrale eine Energieberatung. Und die Preetzer Bürger-Energie-Genossenschaft klärt über das Preetzer Fernwärmenetz auf. Dieses Thema steht übrigens auch im Mittelpunkt der Vorträge, die ab 11.30 Uhr im Capitol-



Auch das Thema Photovoltaik wird in Preetz von mehreren Anbietern näher beleuchtet. Foto: Waterkotte

Kino beginnen.

Last but not least informieren auch viele Vereine und Initiativen über ihre Arbeit für Umwelt- und Klimaschutz (darunter NABU,

BUND, die Preetzer Klimamanagerin, die Klimaschutzagentur Kreis Plön oder das Wildtierheim Preetz) sowie rund um nachhaltige Ernährung (darunter Theos

Wiese, die Foodsharing-Gruppe Plön oder Rieckens Landmilch). Das detaillierte Programm ist im Internet auf [www.kidical-mass-preetz.de](http://www.kidical-mass-preetz.de) zu finden.

## Gemeinsame Spielplatzbegehung

**Preetz (t).** Die Stadt Preetz lädt am Sonnabend, 4. Mai, alle interessierten Bürger zur zweiten gemeinsamen Spielplatzbegehung ein. Bereits im März hatte Bürgermeister Tim Brockmann erstmals mit großen und kleinen Anwohnern eine Handvoll Spielplätze begutachtet und Ideen für eine attraktive Gestaltung aufgenommen (Foto). Jetzt geht es darum, sich mit Kindern, Eltern und anderen interessierten



Einwohnern fünf weitere Spielplätze genauer anzuschauen. Von 9.30 bis 10.15 Uhr ist der Spielplatz in der Memeler Straße das Ziel. Von 10.30 bis 11.15 Uhr geht es auf den Spielplatz Spreewaldweg, von 11.30 bis 12.15 Uhr wird der Spielplatz im Mühlenpark in Augenschein genommen. Dann folgen ab 12.30 Uhr der Spielplatz Am Hang und ab 13.30 Uhr der Spielplatz Kahlbrook. Anregungen können aber auch direkt per E-Mail an [buergergemeister@preetz.de](mailto:buergergemeister@preetz.de) geschickt

werden. Sollte das Wetter am 4. Mai zu schlecht sein, kann die Begehung kurzfristig verschoben werden – Infos dazu gibt es dann auf der Homepage [www.preetz.de](http://www.preetz.de). Foto: Graap

**PEGASUS**

**Estremo Evo 12 Lite Pedelec** NEU

- ✓ Revolutionärer Pinion Getriebemotor mit integrierter 12-Gang Schaltung
- ✓ Maximaler E-Bike-Fahrspass mit minimaler Wartung
- ✓ Nur ein Ölwechsel alle 10.000 km
- ✓ Wartungs- und verschleissarmer Riemenantrieb
- ✓ Pinion MGU 85Nm - Akku 700Wh

**Vorstellung und Probefahrt bei uns und auf dem Fahrrad- und Umwelt-Fest am 05.05.2024 auf dem Preetzer Marktplatz**

**ZWEIRAD HANSS**  
Inhaber Thomas Hannss  
Schellhorner Str. 6, 24211 Preetz  
☎ 04342/889699, [www.zweirad-hannss.de](http://www.zweirad-hannss.de)

**GESUNDHEITZENTRUM AM LÖWEN**

Verkaufsoffener Sonntag

05. Mai 2024  
11.00 - 16.00 Uhr

10%

auf alles\*

\*Nicht kombinierbar mit anderen Rabatt- und Reduzierungsaktionen. Keine Anwendung auf verschreibungspflichtige Arznei-/Hilfsmittel, Sonderpreise, Einkaufsgutscheine, Dienstleistungen, Bücher und Pfand, nur in der Filiale Preetz gültig.

Markt 10  
24211 Preetz  
Tel.: 04342 / 71 55 0  
[www.GZL.de](http://www.GZL.de)



Verlagssonderrveröffentlichung





# Theaterstück erinnert an den Holocaust

**Dersau** (t). Am Mittwoch, 8. Mai, wird in der Christuskirche in Dersau um 18 Uhr das Theaterstück „Ein Stern auf ihren Herzen“ unter der Leitung der Theaterpädagogin Andrea Oberheiden-Brent von Jugendlichen aus Schönkirchen aufgeführt. In dem Stück geht es um das Thema Holocaust, das sich nach Meinung der Filme- und Dokumentarmacherin Oberheiden-Brent auch ohne Darstellung der Grausamkeiten erzählen lässt. Sie selbst und ihr amerikanischer Ehemann sind mit der

Jüdin Inge Auerbacher befreundet. Diese, 1934 geboren, wurde als Siebenjährige nach Theresienstadt deportiert. Ihre mitgenommene Puppe Marlene und die Freundschaft zu der ebenfalls deportierten Ruth Nelly, die die gleiche Puppe hatte, sind Dreh- und Angelpunkt des Theaterstückes über das Leben in Theresienstadt. Aus Tagebuchaufzeichnungen, Gedichten und eigenen Texten der Theaterpädagogin entsteht ein Bild vom Alltag in dem Lager. Inge Auerbacher überlebt, Ruth

Nelly nicht. Nur die von Ruth an Inge geschenkte Puppenmütze bleibt der Überlebenden als Erinnerung. Die Botschaft des Stück lautet: „Erinnert Euch an uns!“

Der Eintritt ist an diesem besonderen Tag – am 8. Mai jährt sich

die bedingungslose Kapitulation der deutschen Wehrmacht zum 79. Mal – frei. Die Initiatorin Inga Hamann freut sich auf viele interessierte Jugendliche und Erwachsene. Um eine angemessene Spende für die Theatergruppe wird gebeten.

## IMMOBILIEN

### Kaufgesuche

**Wohnen bleiben!  
Kaufpreis kassieren!**  
Ärztin kauft bewohnte Immobilien sofort oder später. Eigentümer-Angebot angenehm.  
Tel. 0152-18470322

**Haus oder** Baugrundstück am See mit eigenem Seezugang v. Unternehmer im Ruhest. gesucht, 0151-50834131. Bitte-Anbieten@gmx.de

### Mietgesuche

**2 Zi.-Whg.** gesucht bis 650,- € warm in Plön. Rentnerin, keine Haustiere, Tel. 0162-7092822

**3 Erw.** suchen 3 Zi.-Whg., EG od. Fahrst. bis 800,- € warm in Plön/Preetz. Tel. 04522-779428

**Carsten Schmidt**  
Umlandstraße 8 | 23823 Seedorf  
(0 45 55) 71 49 06  
www.gebaeuedienst-schmidt.de

**RATZ FATZ PLATZ**  
• **Haushaltsauflösungen**  
Entrümpelungen (besenrein)  
Keller, Dachboden, Haus, Wohnung, Garage, Entkernung usw... (mit Wertanrechnung)  
• **Kleinumzüge**  
Tel. 0174 / 716 32 14

**UMZÜGE**  
*Max Preuß*

**Wir ziehen Sie um!**  
Maßgeschneiderte Umzüge,  
Spezialtransporte und Einlagerungen.  
Tel. 0 43 42/31 01

**Abfallannahme 24306 Kossau**  
Betriebsgelände Kossau Tel. (0 45 22)  
7 - 16.30 Uhr, Sa. 8 - 12 Uhr **746 600**  
Annahme auch von Bau u. Gartenabfällen.  
**Container-Service**  
**Plön GmbH**

**Qualität seit 2010**  
**FliesenHeyer**  
Gottfried Heyer  
Fliesenarbeiten aller Art  
Tel. 0 45 27 / 742 99 62  
Mobil 01 63 / 4 82 76 66  
www.fliesen-heyer.de

**OPEN HOUSE**  
**- Doppelhaus -**

**Offene Besichtigungen**  
**am Sonntag, den 05.05.2024**  
**zwischen 14 Uhr – 16 Uhr**

**Sandlid 6c – 23715 Bosau**  
Kaufpreis: 519.000 €, Baujahr 2020,  
Wohnfläche: 156 m², Grundstück: 296 m²  
Energiebedarfsausweis: Energieeffizienzklasse: A+, 19,60 kWh/(m²\*a), Strom-Mix

**Sandlid 6d – 23715 Bosau**  
Kaufpreis: 598.000 €, Baujahr 2020,  
Wohnfläche: 156 m², Grundstück: 683 m²  
Energiebedarfsausweis: Energieeffizienzklasse: A+, 18,50 kWh/(m²\*a), Strom-Mix

**IM NORDEN**  
IMMOBILIEN  
www.im-norden-immobilien.de

**Auf zum Sprung ins kalte Wasser:**  
**Am 5. Mai ist Anbaden am Strandbad Fegetasche**

**Plön-Fegetasche** (t/los). Am Sonntag, 5. Mai sind alle Badebegeisterten zum Anbaden am Strandbad Fegetasche aufgerufen - dazu lädt der SPD Ortsverein Plön-Bösdorf ein. Die Aktion beginnt um 14 Uhr. Eine Anmeldung ist nicht erforderlich. Anstelle von Eintritt wird um eine Spende für die DLRG gebeten.

Derzeit misst die Wassertemperatur rund 9 Grad Celsius. Die DLRG Plön ist auch deshalb vor Ort und bietet heißen Tee und Würstchen (gegen Spende) an. Wer sich traut, stürze sich in den kalten See - alle anderen können die mutigen Bade Freunde anfeuern und applaudieren.

**Classicrock mit Limited Edition**

**Ascheberg/ Dersau** (t). Limited Edition ist Anfang Mai wieder in Aktion. Die Musiker Thomas Nieder (Git, Keyb, Voc), Alfred Solotarev (Drum), Rolf Timm (Voc, Perc), Kai Kröger (Lead Git), Wilfried Brüggel (2. Git) und Wolfhard Walde (Bass) sind der bisherigen Musikrichtung treu geblieben: Classicrock mit

einigen neuen Elementen. Es wurde ruhigere Stücke ins Programm genommen. Die nächsten Auftritte stehen am 1. Mai in Ascheberg sowie am 4. Mai im Dorftreff in Dersau an - dort startet das musikalische Programm um 20 Uhr (Einlass um 19 Uhr). Der Eintritt ist frei - der Hut geht rum.

**Holstein Kiel Traditionself kommt nach Dersau**

**Dersau** (t). Ein Highlight für alle Fußballfreunde und Nostalgiker der Region steht in diesem Jahr an Himmelfahrt (9. Mai 2024) an, wenn die Traditionself von Holstein Kiel im Dersauer Waldstadion zu Gast ist. Neben dem Fußballspiel, in dem auf beiden Seiten zahlreiche verdiente Spieler der Vereine stehen werden, ist auch ein buntes Rahmenprogramm für die ganze Familie geplant. Dazu gehört unter anderem eine Hüpfburg und es wird Kinderschminken angeboten. Auch das Holstein Kiel Maskottchen „Stolle“ wird vor Ort sein und für Erinnerungsfotos und Autogramme bereitstehen. Außerdem gibt es ein Gewinnspiel, bei dem ein original Holstein Kiel Trikot aus der aktuellen Saison mit den Unterschriften aller Profis, oder ein Fin Bartels-Trikot mit Autogramm gewonnen werden kann. Für das „Leibliche Wohl“ wird ebenfalls gesorgt sein, es gibt unter anderem Kaffee und Kuchen, leckeres vom Grill und passend zum Vatertag, frischgezapftes Bier vom Fass. Der Tag beginnt mit einem Spiel der E-Jugend um 12.30 Uhr, Anstoß zum Spiel der ASV Allstars gegen Holstein ist um 14 Uhr. Der Eintritt ist frei.





# Qualitätsgebrauchtwagen aus der Region

Alle Fahrzeuge TÜV-geprüft – zum Teil mit Garantie • Finanzierung • Inzahlungnahme

## Audi



**A3 Limousine Advanced 35 TFSI**, EZ 03/23, 110 kW, 15 km, brilliantschwarz, Automatik, Ambiente-licht, vollidigi, Kombiinstrum., SHZ, Soundsystem, Verkehrszeichenerk.

34.780,- OHLA-Automobile GmbH

## Citröen



**C3 Aircross**, EZ 12/17, 81 kW, 81.920 km, satin steel gray, Klimaauto., Sitzhgz., Soundsys., Verkehrszeichenerk., Spurhalteass., BT, MFL, ZV, NSW, FSA, Lichtsensor, PDC hinten, Lederlenkrad, Tempomat, Geschwindigkeitsbegrenzer

12.780,- OHLA-Automobile GmbH

## Dacia



**Duster Prestige 4WD**, EZ 04/18, 92 kW, 78.953 km, atacamaorange, Navi, Klimaanel., Allradantrieb, Totwinkel-Ass., BT, Notbremsass., MFL, LMF, ZV, NSW, Freisprechanl., PDC hinten, Rückfahrkamera, Tempomat

14.980,- OHLA-Automobile GmbH

**Sandero Stepway TCe, NFZ**, 66 kW, 300 km, safarigrün, Navi, Klimaauto., Sitzhgz., Soundsys., Spurhalteass., Totwinkel-Warner, schlüssellose ZV, BT, Notbremsass., MFL, LMF, NSW, FSA, Lichtsensor, PDC v. + h., Rückfahrkamera, Lederlenkrad

19.480,- OHLA-Automobile GmbH

## Fiat



**500e Icon**, EZ 12/22, 87 kW, 10.500 km, arktisweiss, Abstandstempom., dig. Display, Kamera, Klimaaut., Navi, Sitzhgz., Soundsystem, Verkehrszeichenerk.

22.980,- OHLA-Automobile GmbH

**500e Icon**, EZ 12/22, 87 kW, 9.800 km, colore esterno mineralgrau, automatik, Navi, Klimaauto., Soundsys., Verkehrszeichenerk., Ambiente Licht, Spurhalteass., BT, Notbremsass., MFL, LMF, ZV, NSW, FSA, Lichtsensor, PDC v. + h., Rückfahrkamera, Lederlenkrad

23.980,- OHLA-Automobile GmbH

**500e Icon**, EZ 12/22, 87 kW, 9.500 km, ozean-grün, automatik, Navi, Klimaauto., Soundsys., Verkehrszeichenerk., Ambiente licht, Spurhalteass., BT, Notbremsass., MFL, LMF, ZV, NSW, FSA, Lichtsensor, PDC v. + h., Rückfahrkamera, Lederlenkrad

23.980,- OHLA-Automobile GmbH

## Hyundai



**Tucson blue Trend 2WD**, EZ 10/17, 100kW, phantoblack, 2-Zonen-Klimaauto., SHZ, beheizbare Frontscheibe, BT, Notbremsass., MFL, Touchscreen, LMF, NSW, Freisprechanl., Lichtsensor, PDC h., Lederlenkrad, Tempomat

16.980,- OHLA-Automobile GmbH

## Jeep



**Cherokee Longitude 2.2**, EZ 08/20, 143 kW, 87 tkm, billet silver met. clear coat, Navi, AHK abnehmbar, 2-Zonen-Klimaauto., beheizbare Frontscheibe, Soundsys., ambiente Licht, SHA, Totwinkelass., ZV, BT, MFL, el. Sitzeinstellung, LMF

23.980,- OHLA-Automobile GmbH

**Cherokee Edizione Longitude FWD 2.2 Automatik**, EZ 08/20, 143 kW, 73.000 km, granite crystal, Navi, 2-Zonen-Klimaaut., beh. Frontscheibe, Soundsystem, Ambientelicht

24.980,- OHLA-Automobile GmbH

## Kia



**Sportage 1.6 CRDi Mild Hybrid Vision**, EZ 06/21, 100 kW, 31.984 km, pentametal met., Navi, Fernlichtass., 2-Zonen-Klimaauto., Allrad, SHZ, beheizbares Lenkrad, Soundsys., SHA, BT, Notbremsass., MFL, LMF, NSW, Freisprechanl.

25.980,- OHLA-Automobile GmbH

## Opel



**Astra K ST Business 1.0 Turbo**, EZ 09/19, 77 kW, 64.611 km, argonsilber, AGR-Fahrersitz, el. Fensterheber, Regensensor, Klimaauto., el. Außenspiegel beheizt, Multi Media Navi pro, Tempomat, SHZ vorn, Lederlenkrad beheizt, NSW, LED-Tagfahrlicht, PDC v. + h.

MwSt. ausweisbar! 13.450,- AH Estorff

**Corsa-E F Ultimate Automatik**, EZ 05/21, 19.716 km, 100 kW, diamantschwarz, LMF; Matrix-LED Scheinwerfer, Massagesitz, SHZ, beheizbares Ledersportlenkrad, MFL, Klimaauto., Multimedia Navi Pro, Tempomat, PDC hinten

MwSt. ausweisbar! 19.450,- AH Estorff

**Combo E Life Edition 1.5D**, EZ 03/20, 75 kW, 23.432 km, tiefquarzgrau, Rückfahrkamera, Verkehrsschilderk., Multi Media Navi Pro, Leder-MFL, Lenkradhgz., PDC v. + h., Toter Winkel-Warner, Tempomat, Klimaanel., Lendenwirbelstütze, autom. Abblendlicht mit Tunnelerk., NSW

MwSt. ausweisbar! 20.450,- AH Estorff

**Crossland Ultimate 1.2 Turbo**, EZ 08/25, 7973 km, 81 kW, chillirot, Head Up Display, Rückfahrkamera, Keyless Go, AGR-Sitze, SHZ, beheizb. Ledersportlenkrad, beheizb. Frontscheibe, Navi, Klimaauto., LED\_Tagfahrlicht, NSW, Tempomat, Regensensor, Verkehrsschilderk.

MwSt. ausweisbar! 20.450,- AH Estorff

**Vivaro B Combi 1.6D**, EZ 03/19, 88 kW, 66.246 km, casablanca weiss, SHZ v., PDC h., NSW, Tagfahrlicht, Klimaanel., beheizb. Außenspiegel, Regensensor, Tempomat, Sitzbank 2 & 3 Reihe, Armlehne, Flügeltüren h. 180°, Radio BT + USB, Freisprechanl.

MwSt. ausweisbar! 25.450,- AH Estorff

**Grandland GS 1.2 Turbo AT8**, EZ 01/23, 96 kW, 11.649 km, rubinrot, 18" LMF, Allwetterbereifung, beheizb. Frontscheibe, beheizb. Ledersportlenkrad, SHZ, LED-Scheinwerfer, PDC v. + h., Rückfahrkamera, adaptiver Tempomat, el. Heckklappe, AHK abnehmbar, Klimaauto., Keyless go, DAB-Radio + Navi + BT, FSE

MwSt. ausweisbar! 29.950,- AH Estorff

## Seat



**Ibiza 1.0 Style**, EZ 07/19, 59kW, 70tkm, schwarz, Apple CarPlay, AndroidAuto, Navi, 2-Zonen-Klimaauto., Tempomat, PDC h., BT, Notbremsass., MFL, LMF, ZV, Freisprechanl., Lichtsensor

13.980,- OHLA-Automobile GmbH

**Leon Style 1.0**, EZ 01/20, 85 kW, ubransilber, vollidigi, Kombiinstrument, Klimaauto., SHZ, Panoramadach, schlüssellose ZV, Schiebedach, Notbremsass., MFL, LMF; NSW, Freisprechanl., PDC v. + h., Rückfahrkamera, Lederlenkrad

15.980,- OHLA-Automobile GmbH

**Leon Style 1.0**, EZ 04/20, 85 kW, candyweiss, Navi, Klimaauto., Panoramadach, schlüssellose ZV, Schiebedach, BT, Notbremsass., MFL, LMF; NSW, Freisprechanl., PDC v. + h., Rückfahrkamera, Apple CarPlay, Android Auto

16.980,- OHLA-Automobile GmbH

**Leon Style 1.0**, EZ 11/20, 81 kW, mysteryblau, Navi, Fernlichtass., Klimaauto., Panoramadach, Soundsys., SHA, schlüssellose ZV, Schiebedach, BT, Notbremsass., MFL, NSW, beheizbares Lenkrad

17.480,- OHLA-Automobile GmbH

**Leon Style 1.0**, EZ 01/21, 81 kW, magnetitech, Fernlichtass., vollidigi, Kombiinstrument, Klimaauto., SHZ, SHA, schlüssellose ZV, BT, Notbremsass., MFL, Touchscreen, LMF, NSW, Freisprechanl., PDC hinten, Lederlenkrad

17.890,- OHLA-Automobile GmbH

## Volkswagen



**Up!**, EZ 01/18, 44 kW, 67.619 km, purewhite, Klimaanel., SHZ, BT, Notbremsass., ZV, NSW, Freisprechanl., Lichtsensor, PDC hinten, Winterpaket, Regensensor, Start/Stop-Automatik

11.480,- OHLA-Automobile GmbH

**e UP**, EZ 12/21, 24.606km, 61kW, purewhite, Klimaauto., SHZ, beheizbare Frontscheibe, BT, Notbremsass., MFL, ZV, LMF, Lichtsensor, Rückfahrkamera, Winterpaket

14.980,- OHLA-Automobile GmbH

**Polo Comfortline 1.0 TSI Automatik**, EZ05/18, 70kW, 49tkm, purewhite, Klimaanel., SHZ, BT, Notbremsass., MFL, ZV, LMF, Lederlenkrad, Tempomat, Winterpaketm Berganfahrass., Start/Stop Autom.

15.480,- OHLA-Automobile GmbH

**T-Cross**, EZ 05/23, 81 kW, 2.500 km, schwarzmetallisch, Navi, 2-Zonen-Klimaauto., Sitzhgz., Spurhalteass., Totwinkelass., BT, Leder-MFL, LMF, Freisprechanl., Apple CarPlay, Android Auto, ACC

26.980,- OHLA-Automobile GmbH

**Kleinanzeigen aufgeben**  
www.der-reporter.info

**www.der-reporter.info**

### Automarkt

**Ankauf aller PKW**, Geländewg., Busse, Toyota, VW Sharan, Galaxy, a. def., a. am WE 04521-8489877

**zvk.: Fendt Wohnwagen**, Typ Opal, 5,60 m Gesamtlänge, Exclusivausstattung, Festbett, elektr. Mover, autom. Sat-Anlage, Fahrradträger, 2-fach f. E-Bike, Markise, 21.500,- € VB. Bilder können gemailt werden, nur bei ernstgemeintem Interesse. Mail: nate-ede@gmx.de

**Wir kaufen Wohnmobile + Wohnwagen**  
Tel.: 03944-36160  
www.wm-aw.de Fa.

**Gesucht – gefunden!**  
Mit einer Anzeige im reporter kein Problem!

**AUTO SERVICE SCHULZ** Ihr Service-Partner für alle Fahrzeugmarken  
• Inspektion und Reparatur • www.auto-service-schulz.de  
Gartenstraße 7 • Plön • Tel. 0 45 22 / 49 68

### Abkürzungen

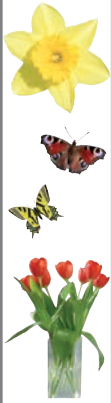
abn. ....	abnehmbar	MFL.....	Multifunktionslenkrad
ABS.....	Anti-Blockier-System	NR.....	Nichtraucherfahrzeug
AHK.....	Anhängerkupplung	NSW.....	Nebelscheinwerfer
Ass.....	Assistent	PDC.....	Park-Distance-Control
AU.....	Abgas-Untersuchung	PP.....	Parkpilot
BT.....	Bluetooth	SD.....	Schiebedach
el.....	elektrisch	Tkm.....	1000 Kilometer
EZ.....	Erstzulassung	v. Priv.....	von Privat
FH.....	Fensterheber	VHB.....	Verhandlungsbasis
FSA.....	Freisprechanlage	VHS.....	Verhandlungssache
GjR.....	Ganzjahresreifen	Wi.-R.....	Winterreifen
Hzg.....	Heizung	ZV.....	Zentralverriegelung
LMF.....	Leichtmetall-Felgen	zvk.....	zu verkaufen

**OHLA AUTOMOBILE** **BOSCH Service**  
Ihr Vertrauen ist unsere Motivation  
**OHLA-AUTOMOBILE GmbH**  
Freier Händler • Verkauf aller Marken  
Kieler Straße 29 • 24321 Lütjenburg  
Tel. 0 43 81 / 4 05 70 • www.OHLA.de

---

**ESTORFF**  
Autohaus Estorff GmbH & Co.KG  
Rautenbergstr. 38 • 24306 Plön  
Tel. 04522/9011, Fax 9010,  
info@estorff.de





HERZLICH ♥ WILLKOMMEN



Du bist auf der Suche nach einer vielseitigen Ausbildung, bei der man medizinische Tätigkeiten mit spannenden Verwaltungsaufgaben kombinieren kann?

Die AUGUST-BIER-KLINIK bietet ab **01.08.2024** einen Ausbildungsplatz zur

### Medizinischen Fachangestellten (w,m,d)

#### Willkommen im Team!

In unserem kleinen kompetenten Team bist Du von Anfang an ein wichtiges Mitglied auf Augenhöhe und erlernst von der Pike auf die Assistenz bei Diagnose- und Therapieverfahren. In diesem Beruf bist Du die Schnittstelle zwischen ärztlichem Personal und Patienten aber auch zwischen Patient und medizinischer Technik.

Für weitere Informationen klicke einfach auf den QR-Code oder besuche uns auf [AUGUST-BIER-KLINIK.DE](http://AUGUST-BIER-KLINIK.DE).

#### Dein Profil:

- Guter Mittlerer Schulabschluss
- Einfühlungsvermögen, Neugier und Teamfähigkeit
- Verantwortungsbewusstsein, Flexibilität und Einsatzbereitschaft
- Verständnis für die Abläufe im Gesundheitswesen und Begeisterung für die Kommunikation mit den modernsten Medien

#### Gute Gründe für eine Ausbildung bei uns:

- Eine modern ausgestattete Klinik mit einem guten Betriebsklima
- Strukturierte Ausbildungsplanung
- Projekttag für unsere Azubis (Events, Ausflüge)
- Zuschuss Jobticket
- Leistungsgerechte Vergütung nach dem Tarifvertrag der Länder (TVL) mit zusätzlicher Altersversorgung (VBL)
- Eine Zusammenarbeit mit allen Fachrichtungen auf Augenhöhe

Du hast noch Fragen? Dann steht Dir unsere Laborleitung, Frau Yvonne Fischer, gerne unter der Telefonnummer 04523 - 405 211 zur Verfügung.

Wir freuen uns auf Dich!

#### Interesse geweckt?

#### Dann bewirb Dich jetzt:

Nutze gerne das untenstehende Bewerbungsformular, um uns Deine Bewerbung digital zu übermitteln. Alternativ sende Deine schriftliche Bewerbung bitte mit den üblichen Unterlagen an:

**DEIN JOB  
MIT SEEBLICK**

**AUGUST-BIER-KLINIK**  
Herrn Chefarzt Dr. med. Jos S. Becktepe  
Diekseeepromenade 7-11  
23714 Bad Malente-Gremsmühlen



### MFA / Krankenschwester/pfleger (m/w/d)

für Dialysebereich **gesucht.**  
TZ / 3-Tage-Woche

#### Dialysepraxis Dr. Hallebach

Wilhelminenstraße 8 · 23714 Bad Malente · Tel. 04523 - 3941  
[dialyse@dialyse-malente.de](mailto:dialyse@dialyse-malente.de)



Akademisches  
Lehrkrankenhaus  
der Universität zu  
Lübeck  
  
Orthopädie  
Innere Medizin  
Verhaltensmedizin

Sie sind ein echter Teamplayer und wollen unsere Patienten mit einem freundlichen Service verzaubern und über den Tellerrand hinausschauen?

Dann sind Sie bei uns genau richtig!

In unserer modernen, von der Deutschen Rentenversicherung Nord betriebenen Rehabilitationskliniken suchen wir zum 01. August am Standort Malente ein/e

### Servicekraft (m/w/d)

Die Stelle ist in Teilzeit mit 25 Stunden die Woche zu besetzen.

#### Ihre Aufgaben:

- Sie übernehmen Serviertätigkeiten für unsere Patienten
- Sie unterstützen unsere orthopädischen Patienten am Buffet
- Sie führen Vor- und Nachbereitungen an den Buffets durch
- In der hauseigenen Cafeteria sind Sie unter anderem für den Verkauf von Kioskartikeln zuständig
- Service bei hauseigenen Veranstaltungen
- Allgemeine Reinigungsaufgaben in den eingesetzten Arbeitsbereichen

#### Ihr Profil:

- Eine selbstständige Arbeitsweise zeichnet Sie aus
- Sie haben gepflegtes und freundliches Auftreten
- Sie sind belastbares Organisationstalent und arbeiten gerne im Team
- Es besteht die Bereitschaft zur Wochenend- und Feiertagsarbeit sowie eine flexible Arbeitszeitgestaltung
- Die Belehrung zum Infektionsschutzgesetz liegt vor
- Sie verfügen über gute Kenntnisse im Umgang mit Lebensmitteln und der Lebensmittelhygiene

#### Wir bieten Ihnen:

- Eine Bezahlung bis zur Entgeltgruppe EG 3 nach dem TgDRV-Tarifvertrag bei Vorliegen der persönlichen und tariflichen Voraussetzungen
- Eine betriebliche Altersvorsorge (VBL)
- Gestellung und Reinigung der Berufskleidung
- Die Zusammenarbeit in einem interprofessionellen und interdisziplinären kollegialen Team
- Ein gutes Betriebsklima mit flachen Hierarchien
- Im Rahmen des Betriebssportes ist eine Nutzung der Sauna / Schwimmbad / Gerätetraining möglich

Schwerbehinderte und ihnen Gleichgestellte haben Vorrang vor Bewerbern gleicher Eignung, Befähigung und fachlicher Leistung.

Beschäftigte in „Einrichtungen des öffentlichen Gesundheitsdienstes, in denen medizinische Untersuchungen, Präventionsmaßnahmen oder ambulante Behandlungen durchgeführt werden“ (§ 23 Abs. 3 Ziffer 10 Infektionsschutzgesetz) müssen nach dem Masernschutzgesetz einen Immunitätsnachweis gegen Masern vorlegen, wenn diese nach dem 31. Dezember 1970 geboren sind. Den Nachweis bitten wir mit den Bewerbungsunterlagen zu übersenden.

Bei Rückfragen wenden Sie sich bitte an: Herrn Wiese (Küchenleitung) unter der Tel. 04523 993-9000

Ihre Bewerbung senden Sie bitte ausschließlich per Mail bis zum 14.05.2024 an die Mühlbergklinik: Personalstelle, z.Hd. Frau Lips, Frahmallee 1-7, 23714 Bad Malente [bewerbung@muehlenbergklinik.de](mailto:bewerbung@muehlenbergklinik.de)



**BEWERBUNG** **STELLENMARKT**  
**Alle Stellenanzeigen auch online auf**  
 **sicherdirdejob.de**  
 Jetzt durchstarten!

  
**SLEEPY**  
 Yacht- u. Spezialtransport GmbH & Co. KG

Die Firma Sleepy Yacht- und Spezialtransport GmbH & Co. KG sucht zum nächstmöglichen Zeitpunkt einen

## Werkstattmitarbeiter

m/w/d in Vollzeit in Heikendorf.

**Diese Kompetenzen bringen Sie idealerweise mit:**

- Technisches Verständnis
- Metallverarbeitung
- Reparaturarbeiten an LKW, Trailer und PKW
- PKW Führerschein; LKW Führerschein von Vorteil

Ihre Bewerbung richten Sie bitte schriftlich oder per E-Mail an:

**Sleepy Yacht- und Spezialtransport GmbH & Co. KG**  
 z. H. Daniela Richter  
 Wasserwaage 1 a • 24226 Heikendorf • Telefon 0431/239460  
 E-Mail: daniela.richter@sleepy.de • Internet: www.sleepy.de

  
**AUGUST-BIER-KLINIK**  
 Neurologie und Rehabilitation



Wir suchen zum nächstmöglichen Zeitpunkt einen

## Diätassistenten (m,w,d)

mit einer wöchentlichen Arbeitszeit von 38,5 Stunden.

**Ihre Aufgabenschwerpunkte sind:**

- Zubereitung und Überwachung der diätischen Kostformen und Sonderkostformen
- Durchführung von Diät- und Ernährungsberatungen
- Mitarbeit/Kontrolle bei der Speisenverteilung

Weitere Informationen finden Sie auf unserer Homepage [AUGUST-BIER-KLINIK.DE](http://AUGUST-BIER-KLINIK.DE)

**Wir erwarten:** Eine Ausbildung zum Diätassistenten (m,w,d), möglichst Berufserfahrung in einer vergleichbaren Position, Fähigkeit zum strukturierten Arbeiten, selbständiges und flexibles Arbeiten, Teamfähigkeit

**Wir bieten:** Eine modern ausgestattete Klinik, ein gutes Betriebsklima, leistungsgerechte Vergütung nach dem TV-L mit zusätzlicher Altersversorgung (VBL), Kindertotfallbetreuung, Jobticket.

Ihre schriftliche Bewerbung richten Sie bitte an die  
**AUGUST-BIER-KLINIK**  
 Verwaltungsleiterin, Frau Bianca Neysters  
 Diekseepromenade 7 – 11  
 23714 Bad Malente-Gremsmühlen

Oder nutzen Sie das digitale Bewerbungsformular zur Stellenausschreibung auf unserer Homepage. 

**Wir suchen Verstärkung für unser Dialyseteam**



**Du bist**  
**Medizinische Fachangestellte (m/w/d) oder Gesundheits- und Krankenpfleger (m/w/d) oder Notfallsanitäter (m/w/d) und möchtest Teilzeit (mind. 30 h/Woche) oder Vollzeit arbeiten? Dann suchen wir Dich!**

**Dein Tätigkeitsbereich:**

- ✓ Durchführung, Vor- und Nachbereitung von ambulanten Dialysen im 2-Schicht-System
- ✓ Zusammenarbeit mit dem Ärzteteam

**Deine Vorteile bei uns:**

- ✓ kein Nachtdienst (2-Schicht-System)
- ✓ Sonntags frei – außerdem Di.-Do.-Sa. nachmittags frei
- ✓ Weihnachts-/Urlaubsgeld
- ✓ Feiertagszuschläge
- ✓ vor allem aber: nette Kollegen/-innen

Auch wenn Du evtl. aus einem anderen Bereich kommst und keine Vorkenntnisse in der Dialyse hast – keine Angst, wir arbeiten Dich zuverlässig ein.  
 Wir freuen uns auf Deine Bewerbung!

**Bewerbung bitte schriftlich oder per E-Mail an:**  
**MVZ Nieren-, Apherese- und Dialysezentrum Bad Malente GmbH**  
 Frau Brinkmann  
 Frahsalallee 1 – 7, 23714 Bad Malente  
 nbrinkmann@internisten-malente.de  
 Tel. 04523-990796

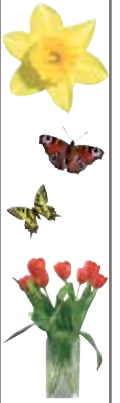


**der reporter**

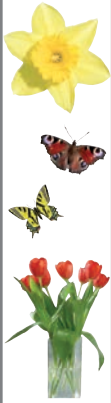


**Du bist individuell!**  
**SICHER DIR DEN JOB.**

 **sicherdirdejob.de**







**BEWERBUNG STELLENMARKT**  
 Alle Stellenanzeigen auch online auf **sicherdirjob.de**  
 Jetzt durchstarten!

**Zehm Vertrieb u. Service GmbH**  
 Gebäudereinigungsunternehmen sucht ab sofort zuverlässige **Reinigungskräfte (m/w/d)** mit Führerschein Kl. B  
 Wir bieten: unbefristeten Arbeitsvertrag, tarifl. Bezahlung (13,50 €/h) und 30 Tage Urlaub von Mo – Fr für 4 - 6 Std./tglt., Arbeitsbeginn ab 05:00 Uhr in **24321 Todendorf Panker**  
**Rufen Sie jetzt an. Wir freuen uns auf Sie!**  
**0173 / 40 36 502**

**Suchen Reinigungskraft** für zuverlässige Endreinigungen einer Ferienwohnung in Plön. Mobilität und flexible Arbeitszeit erforderlich, 35 € / Einsatz (bei einem Zeitaufwand von ca. 1,5 – 2 Stunden).  
**Langner & Burmeister Immobilien,**  
 T 04522-8080800  
 c.wessel@langner-burmeister.de

**Stellenangebote**  
**Suche, ehrl., selbstständige Frau,** Putzhilfe, 14-tägig für 3 Std., angemessene Bezahlung, bitte tel. melden tgl. 9-20h, Tel. 04342-84999, AB vorh.

**ORALCHIRURGIE - IMPLANTOLOGIE**  
**Dr. Dietrich von Klinggräff**  
 PRAXIS AM BAHNHOF EUTIN  
 MUND- UND KIEFERCHIRURGIE  
 Fachzahnarzt für Oralchirurgie

**Lust auf Chirurgie?**  
 Zur Verstärkung unseres Teams suchen wir eine freundliche, teamfähige, tatkräftige **ZFA (m/w/d)** - ab Mai 2024 sowie eine **Auszubildende/n (m/w/d)** zur/zum Zahnmedizinischen Fachangestellten - zum 1. August 2024

Bahnhofstr. 23 | 23701 Eutin | Tel: (04521) 781 78  
 info@praxisambahnhof.de | www.praxisambahnhof.de

IMPLANTOLOGIE, MUND- UND KIEFERCHIRURGIE

**www.der-reporter.info**

## Lego-Flohmarkt unter freiem Himmel

**Preetz (t).** Nächste Woche ist es wieder so weit: Preetzer Flohmarkt für Lego und Playmobil startet am Sonnabend, 4. Mai, in die Freiluftsaison. Nach dem halbjährigen Gastspiel im Capitol-Kino kann nun wieder unter den Linden auf dem Cathrinplatz gestöbert und gefeilscht werden. Der nun schon 72. Flohmarkt für alle Liebhaber des legendären Spielzeugs von Lego und Playmobil findet von 10 bis 13 Uhr

statt. Von Verkäufern wird keine Standgebühr verlangt. Auch in den nächsten Monaten wird wieder unter freiem Himmel verkauft, gekauft, getauscht oder sich über dieses schöne Hobby ausgetauscht – immer am ersten Sonnabend im Monat. Nähere Infos gibt es bei den Initiatoren Jan Birk, E-Mail jan.birk@gmx.de oder Telefon 0178-2300353, oder Sönke Jensen, E-Mail jensen77@aol.com.

## Filmabend: „Stadt.Land.FilmAb!“

**Kiel (t).** Zu einem Filmabend lädt die Jugendorganisation des Bund Umwelt und Naturschutz (BUNDjugend) Schleswig-Holstein für Freitag, 3. Mai ein. Die Veranstaltung findet im Fahrradkinokombinat, ALTE MU Impuls – Werk, Lorentzendam 6-8,

24103 Kiel statt und beginnt um 17 Uhr. Der Eintritt ist frei. Gezeigt werden Kurzfilme, die anlässlich eines Wettbewerbs zum Thema „Utopien für Stadt und Dorf“ entstanden. Zugleich werden die Gewinner des Wettbewerbs präsentiert. Der Eintritt ist frei. Weitere Informationen unter: [www.bundjugend-sh.de/filmabend-stadt-land-filmab](http://www.bundjugend-sh.de/filmabend-stadt-land-filmab).

**VERTEILER GESUCHT!**

*Bist Du dabei?*  
 Wir suchen Zusteller für den Bereich:

- Dersau
- Honigsee
- Lehmkuhlen

*Bewirb Dich jetzt:*  
 telefonisch unter 0 45 21 - 70 11 0  
 oder unter [vertrieb@der-reporter.info](mailto:vertrieb@der-reporter.info)  
 Das Familienwochenblatt

Weitere Infos und Bewerbungsformular unter: [www.zeitungenverteilen.de](http://www.zeitungenverteilen.de)

## Kaffee, Kuchen und zwei Filme

**Schellhorn (t).** Die evangelische Kirchengemeinde Preetz lädt am Mittwoch, 8. Mai, um 15 Uhr zu ihrem nächsten Seniorennachmittag ins Schellhorner Nikodemus-Gemeindehaus, Theodor-Heuss-Weg 7, ein. Neben Kaffee und Kuchen steht diesmal wieder eine Filmvorführung von Peter Weiß auf dem Programm. Er präsentiert bewegte Bilder vom Kieler Leuchtturm und vom Kloster Bordesholm. Anmeldungen für den Gemeindenachmittag nimmt Ursula Nebendahl unter Telefon 04342-81324 entgegen. Ein Fahrdienst kann eingerichtet werden.

Stellenmarkt

**AUSZUBILDENDE GESUCHT? WIR HELFEN IHNEN!**

**SONDERSEITEN** reporter **PROBSTEER** DER KURIER  
 Erscheinungstermin: 15.05.24 Anzeigenschluss: 10.05.24

**LEHRE UND KARRIERE**

reporter Eutin, Plön/Preetz: 04521 - 70 11 -0 / reporter + KURIER Oldenburg 04361 - 6 32 03 / PROBSTEER 0800 - 45 40 111



# Kleinanzeigen

## Ankäufe

### AN- & VERKAUF

**Gold & Silber Schmuck**  
**Omaschmuck • Bruchgold**  
**Zahngold • Silberbestecke**  
**Porzellan-Figuren • Bernstein**  
**Uhren • Münzen • Militaria**  
**Spielzeug • Postkarten, Fotos**  
**Ankauf von ganzen Nachlässen**

*BARGELD SOFORT!*

### das STÖBERLÄDCHEN

Kirchenstraße 17 • 24211 Preetz  
 (neben Firma Ettl)ing)  
 Telefon (0 43 42) 30 93 16

Maritimes, Kompass, Uhren, Lampen, Steuerrad usw. Tel. 04302-9136

## Bekanntschaffen

**Partnersuche**  
**erfrischend anders!**  
 Vorgestellt vom NDR-TV und der Presse  
 Tel. 04 31 / 2 39 81 34 oder  
 www.partnerboerse-nord.de

## Bekanntschaffen

**Nette Sie**, 73. sucht netten Herren, passenden Alters, für Freizeitgestaltung wie Ausflüge usw. \* Chiffre Z001/11307

## Handwerk

**Hausmeister-Handwerker-Service** hat Termine frei, kostenlose Besichtigung. Alle anfallenden Arbeiten in den Bereichen Garten, Pflaster, Renovierung, Hausmeister- und Handwerks-Arbeiten.  
**Tel. 0174 - 8 21 76 55**

## Verschiedenes

**Dachdecker hat Zeit!**  
 Reparaturen rund ums Haus, Dachentmoosung, First- & Schornsteinarbeiten, Dachrinnenrg. ab 2,- €/m., Flachdach, kostenlose Anfahrt - **Tel. 0163-9529360**

**Sita's Brautmoden**  
 Seit 1984  
 Verleih & Verkauf zu vernünftigen Preisen  
**Ihr persönlicher Termin unter Tel. 0 45 21 - 55 65**  
**www.sitas-brautmoden.de**

## Verschiedenes

**Gärtner sucht Arbeit und macht Ihren Garten schön!**  
 Hecken, Büsche, Beete & (Obst-) Bäume Pflegeschnitt, mit Abfuhr. Begradigen von Terrassen und Wegen und Neuverlegung (Zäune). Wir säubern auch Terrassen & Wege von Unkraut & Flechten.  
**Jetzt Rasen vertikutieren, säen, düngen & walzen oder NEU: ROLLRASEN mit Gitter Tel. 0 15 75 - 0 14 05 94**

**Dacherneuerung und -Reparatur** (z.B. Scheune, Halle, Stall, Carports, Garage, Terrasse) mit dem Material Trapezblech Antitropf oder Material nach Wahl  
**01520/4572016**

**ms MALEREIBETRIEB** • auch **Bodenverlegearbeiten & Trockenbau** • kompetent und sehr günstig!  
**Tel. 0172-7702018**

**PC-Krankenhaus** Computer & Hilfe bei Ihnen VOR ORT  
 0151 - 22 63 54 71 [www.pc-krankenhaus.de](http://www.pc-krankenhaus.de)

## Verschiedenes

**iPad Pro und Zubehör**  
**Wir sind da! 0451-873600**  
**www.jessenlenz.de**  
 Heckenschnitt, Tel. 01522-5407014  
 Renovierungsarb. günstig. Tel. 0157-73843670

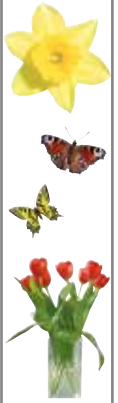
## Verkäufe

Neuwertige Shirts Gr. 52/54, Damen. Tel. 0152-23066273  
**Dachflächenfenster komplett** mit Rahmen, original verpackt, Velux F06 GGL 3059, 66 cm x 118 cm, 200,- €. Tel. 04342-4940

## Zweirad

Damenfahr. **Kettler**, t. Ein., 28x1,75, 7-Gang, 150,- €, Tel. 04342-789575

**Liebe Leser aufgepasst!!!**  
 Suche versilb. Besteck, Porzellan, Kristall, Zinn, Münzen, Puppen, Gobelins, Nerze, Schmuck, Uhren, Perserteppiche, Zigarren, Militaria, usw.  
**Frau Petermann Tel. 0174-3862067**  
 Ich weise mich aus!



**Eutin**  
**Plön**  
**Preetz**

# Kleinanzeigen

- schnell
- unkompliziert
- vor Ort

Das Familienwochenblatt

**Lübecker Str. 12 • 23701 Eutin**  
**Tel. 0 45 21 - 70 11 0**  
**Fax 0 45 21 - 70 11 33**  
**Online Formular: [www.der-reporter.info](http://www.der-reporter.info)**  
**kleinanzeigen@der-reporter.info**

## Anzeigenannahmestellen...

**Plön:** Lotto-Toto Suhr, Lange Straße 17  
 Holiday-Land Reisebüro Plön, Lange Straße 32  
 Räderwerk, Eutiner Straße 44  
**Preetz:** Calypso-Sun Sonnenstudio, Ragniter Ring 35  
 Getränkefachmarkt Preetz, Hufenweg 28a

**Rubrik:**  Ankäufe  Automarkt  Bekanntschaffen  Möbelmarkt  Stellenmarkt  Tiermarkt  Verkäufe  Verschiedenes  
 Zweirad  Grüße  Immobilien-Verkäufe  Immobilien-Vermietungen  Immobilien-Mietgesuche  Immobilien-Kaufgesuche

Vorname / Name: \_\_\_\_\_ Straße: \_\_\_\_\_  
 PLZ / Ort: \_\_\_\_\_ Telefon: \_\_\_\_\_  
 Den Kleinanzeigenpreis inkl. Mehrwertsteuer zahle ich...  in Bar - Betrag anbei  per Bankeinzug  
 Name der Bank \_\_\_\_\_ IBAN (oder Kontonummer & BLZ) \_\_\_\_\_  
 Datum / Unterschrift \_\_\_\_\_  
 Chiffre-Anzeigen: 5,- €  **Bitte ankreuzen!**  Die eingehenden Zuschriften hole ich ab.  
 Die Anzeige soll unter **CHIFFRE** erscheinen!  Bitte schicken Sie die eingehenden Zuschriften an meine Adresse.  
(Bitte lassen Sie für Ihre Chiffre-Nr. 17 Kästchen frei)

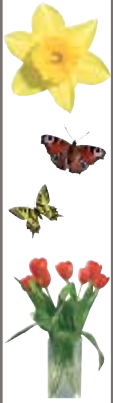
Dieser Auftrag gilt nur für private Kleinanzeigen. Gewerbliche Anzeigen im Fließtext werden zum regulären Anzeigenpreis abgerechnet. Wir beraten Sie gern.

Datum/Erscheinungstag \_\_\_\_\_ wie oft \_\_\_\_\_ **X**

**Anzeigen-Annahmeschluss in der Geschäftsstelle:** jeweils Montag 16 Uhr  
 (bei unseren Annahmestellen jeweils 12 Uhr)

																				1. Zeile	<b>2 €</b>
																				2. Zeile	<b>3 €</b>
																				3. Zeile	<b>4 €</b>
																				4. Zeile	<b>5 €</b>





C 26207

# der reporter

Das Familienwochenblatt

## Plön/Preetz

Erscheinungsgebiet: Plön, Preetz, Dersau, Ascheberg, Rastorf, Selent, Grebin sowie alle in diesem Gebiet liegenden Orte.

**Büro Eutin**  
Lübecker Str. 12, 23701 Eutin  
Tel. Anzeigen (04521) 7011-0  
Tel. Zustellung (04521) 7011-0

**BURG-VERLAG GmbH & Co KG**  
Fehmarnsches Tageblatt  
23769 Burg auf Fehmarn  
Gertrudenthaler Straße 3

Herausgeber: Burg-Verlag  
Anzeigen: Olaf Glau, Marco Lützel,  
Torge Klinker, Jan Weiland

Redaktion: Volker Graap, Lotta Schneider  
Gesamtherstellung: Burg-Verlag  
30. Jahrgang  
Gültige Anzeigenpreisliste: 1/2024

Auflagenkontrolle durch  
Wirtschaftsprüfer nach den  
Richtlinien BVDA und BDZV

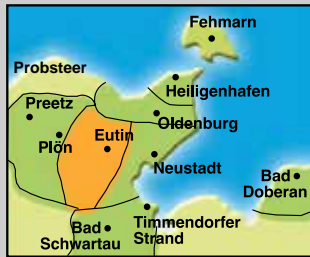
Druckauflage 2. Quartal 2023  
Ausgabe Plön/Preetz: 22.897  
Eutin/Malente & Plön/Preetz: 49.989

**Annahmeschluss**  
für Anzeigen  
und Redaktion:  
montags 16 Uhr!

E-Mail für Anzeigen:  
buero@der-reporter.info  
E-Mail für Redaktion:  
redaktion@der-reporter.info

### Unsere Partner:

- »der reporter« Eutin  
Burg Verlag GmbH & Co. KG,  
Tel. (0 45 21) 70 11 - 0, Fax 70 11 33
- »der reporter« Neustadt  
BALTICUM-Verlag,  
Tel. (0 45 61) 51 70 - 0, Fax 51 70 90
- »der reporter« Timmendorfer Strand  
Verlag: PM-Druck,  
Tel. (0 45 03) 21 40, Fax 83 08
- »der reporter« Fehmarn / Heiligenhafen  
Stüben-Verlag-Werbung,  
Tel. (0 43 71) 8 62 70, Fax 92 97
- »der reporter« Oldenburg in Holstein  
Burg Verlag GmbH & Co. KG,  
Tel. (0 43 61) 6 32 03 o. 6 32 04, Fax 6 30 03
- »nord reporter« Kühlungsborn  
nord reporter Klaus Koch e.K.,  
Tel. (038293) - 41 000
- »Probsteer«  
Burg Verlag GmbH & Co. KG,  
Tel. (0800) 4 54 01 11
- »DER KURIER am Wochenende«  
Oldenburg in Holstein  
Burg Verlag GmbH & Co. KG  
Tel.: (04361) 6 32 03, Fax (04361) 6 30 03



Für Hörfehler, die bei der telefonischen Aufgabe von Annoncen entstehen, übernimmt der Verlag keine Haftung. In jedem Fall ist der Auftraggeber zur Zahlung der Annoncen-Rechnung verpflichtet.

Falls Sie diese Zeitung nicht mehr erhalten möchten, bitten wir Sie um einen Hinweis unter Angabe Ihrer Anschrift per E-Mail an diese Adresse: [vertrieb@burg-verlag.info](mailto:vertrieb@burg-verlag.info), damit wir unsere Zusteller davon in Kenntnis setzen können. Ideal wäre auch einen Aufkleber auf Ihrem Briefkasten mit dem Hinweis „bitte keine kostenlosen Zeitungen“ anzubringen.  
Weitere Informationen finden Sie auch auf dem Verbraucherportal [www.werbung-im-briefkasten.de](http://www.werbung-im-briefkasten.de)

Veranstaltungen/Termine

## AUSSTELLUNGEN

### PLÖN

**Kunstverein Schwimmhalle**  
Schloss Plön e.V., Schlossgebiet 1a:  
Öffnungszeiten von Dienstag bis Samstag von 14.30 bis 18 Uhr und Sonntag von 11.30 bis 18 Uhr.

**Museum des Kreises Plön,**  
Johannisstraße 1:  
Öffnungszeiten: Dienstag bis Freitag von 14 bis 17 Uhr, ab 1. Mai: 12 bis 17 Uhr

**Tourist Info Großer Plöner See,**  
Bahnhofstraße 5:  
Öffnungszeiten: Montag bis Freitag von 9 bis 18 Uhr. Samstag von 10 bis 14 Uhr.

### PREETZ

**Heimatmuseum, Mühlenstraße 14:**  
Ausgrabung der Haimkrogkoppel – neue Funde -  
Dauerausstellung von Neolithikum zur Neuzeit mit Keramik-, Silber- und Schusterzimmer  
Dauerausstellung Papiertheater und Papiermodelle  
Bis 27. Oktober: Schule anno dazumal – Von Schiefertafeln und Griffelkasten.  
Öffnungszeiten: Samstag und Sonntag von 15 bis 17 Uhr.

**Kunstkreis Preetz e.V.,**  
Gasstraße 5, 1. Stock  
Öffnungszeiten: Freitag bis Sonntag von 15 bis 18 Uhr.

### Stadtbücherei

Öffnungszeiten: Montags, dienstags und freitags von 10-13 Uhr und von 14-18 Uhr, donnerstags von 10-13 und 14-19 Uhr sowie samstag von 10 bis 13 Uhr

## FESTE/PARTYS

### PLÖN

**Donnerstag, 2. Mai**  
19 Uhr Church goes Pup, Restaurant alte Schwimmhalle, Schlossgebiet 1a

**Samstag, 11. Mai**  
19 Uhr Liszt und die Frauen, Klavierkonzert mit Christoph Soldan (Pianist und Rezitator), Kulturforum Schwimmhalle Schloss Plön

### PREETZ

**Freitag, 3. Mai**  
19.30 Uhr Benefizkonzert „Für Menschlichkeit und Frieden“, Lions Club Plön, Aula des Friedrich-Schiller-Gymnasiums

## Beilagen-Hinweis

Dieser Ausgabe unseres Familienwochenblattes liegen folgende Prospekte bei:

- Teilausgabe Eutin:**
- Megaland Expert Eutin
  - Hagebaumarkt Eutin
  - Dodenhof, Kaltenkirchen

- Teilausgabe Plön/Preetz**
- Megaland Expert Eutin
  - Hagebaumarkt Eutin
  - Hofapotheke Plön

Wir bitten um freundliche Beachtung Fragen hierzu beantworten wir Ihnen gern unter 04521/7011 - 0.



## FLOH-/MÄRKTE

### GREBIN

**Donnerstag, 9. Mai**  
Flohmarkt beim TV Grebin, Vereinsgelände

### PLÖN

**Sonntag, 5. Mai**  
9 bis 15 Uhr Straßenflohmarkt Friedrichstraße

**Dienstag und Freitag**  
8 bis 13 Uhr: Wochenmarkt, Marktplatz

### PREETZ

**Mittwoch, 8. Mai**  
10 bis 17 Uhr Textil-Basar, Haus der Diakonie, Am Alten Amtsgericht 5

**Mittwoch und Samstag**  
8 Uhr: Wochenmarkt, Marktplatz

## FREIZEIT

### PLÖN

**Samstag, 4. Mai**  
9 bis 14 Uhr Gartenklönschnack, Tweelhörsten 3a  
10 bis 16 Uhr Anlage eines Market-Gardens, Alte Schlossgärtnerei

**Weltladens in Plön, Markt 25**  
Öffnungszeiten: Montag bis Samstag 10-12 Uhr. Donnerstag 15-17 Uhr.

**Kleidergarage,**  
Gemeindesaal am Markt 26  
Öffnungszeiten: Montags bis freitags von 9-11.30 Uhr sowie nachmittags von 15-17 Uhr

**Jeden 2. und 4. Dienstag**  
15 Uhr Seniorenbeirat plaudert im Osterkarree, Schillener Straße 2

### PREETZ

**Donnerstag, 2. Mai**  
16 Uhr Vorlesestunde für Kinder, Stadtbücherei

**Dienstag, 7. Mai**  
15.30 Uhr Treffen der Bücherzwerge, Kinder zwischen 1 und 3 Jahren, Stadtbücherei

**Samstag (bis zum 8. Juni)**  
10.30 Uhr Preetz zeigt Flagge, Treffen auf dem Marktplatz

**Freitag**  
15 Uhr: Treffpunkt für ukr. Chor und Cafe, Katholische Kirche Christus Erlöser, Hufenweg 19, Infos unter 04342-7269814

## FÜHRUNG

### PLÖN

**Freitag, 3. Mai**  
20.30 Uhr Fledermaus-Safari durch das Plöner Schlossgebiet, Naturpark Holsteinische Schweiz e.V.

**Freitag, 10. Mai**  
20.35 Uhr Fledermaus-Safari durch das Plöner Schlossgebiet

**Samstag, 11. Mai**  
11 Uhr Stadtführung, Tourist-Info, Bahnhofstraße 3

15 Uhr Erlebnispaziergang am Rande von Plön, Naturpark Holsteinische Schweiz e.V.

**Mittwoch und Sonntag**  
15 bis 15.45 Uhr: Prinzenhausführung, Schlossgebiet 10

### PREETZ

**16. Mai bis 14. Oktober**  
Dienstag, Mittwoch, Donnerstag und Samstag um 15 Uhr: Klosterführungen, Adeliges Kloster Preetz, Klosterhof 5, Treff: vor der Kirche. Gruppenführungen unter 04342-86829 buchbar.

## SELBSTHILFE-GRUPPEN UND BERATUNGEN

### PLÖN

**Jeden 2. Sonntag**  
14 Uhr: Trauerwandern, Treffpunkt: vor dem Dana Seniorenheim, Fünf-Seen-Allee 2

**Donnerstag**  
15 bis 17 Uhr: Sprechzeit der Diakonie-Behördenlotsen, Vierschillingsberg 21 (Altes E-Werk), Infos unter 01590-4818504

### PREETZ

**Montag**  
20 Uhr: Blaues Kreuz in der evangelischen Kirche, Selbsthilfegruppe, offen für alle Süchte, besonders für die „Volksdroge“ Alkohol, Kirchplatz 10, Infos unter 04383-517966

### Dienstag

19 Uhr: Treffen der Anonymen Alkoholiker, Max-Planck-Straße 2, Bodelschwingh-Kirche, Infos unter 01573-5510673

### Mittwoch

18.30 bis 20 Uhr: Blaues Kreuz in der Evangelischen Kirche Selbsthilfegruppe zur MPU-Vorbereitung bei Suchtmittelbedingtem Führerscheinverlust, Kirchplatz 10, Infos unter 04307-839857

**Jeden 1. Donnerstag**  
15 bis 17 Uhr: Treffen der Schlaganfall-Selbsthilfegruppe Preetz, Gasstraße 25, Infos unter 04342-87054

**Donnerstag**  
10 bis 12 Uhr: Sprechzeit der Behördenlotsen, Haus der Diakonie, Am alten Amtsgericht 5, Infos unter 04342-71730

### SHELLHORN

**Donnerstag**  
19.30 Uhr: Treffen der Blau Kreuz Gruppe (BKE), Selbsthilfegruppe – offen für alle Süchte, besonders für die Volksdroge „Alkohol“, Nikodemus-Gemeindehaus, Theodor-Heuss-Weg 7, Infos unter 0174-4242859

### SCHÖNKIRCHEN

**Montag, 15 bis 17 Uhr**  
**Mittwoch, 9 bis 11 Uhr**  
Sozialcafé des AWO Kreisverbandes Plön e.V., Schönberger Landstraße 67

### SCHÖNBERG

**Montag, 13 bis 15 Uhr**  
**Mittwoch, 9 bis 12 Uhr**  
Sozialcafé des AWO Kreisverbandes Plön e.V., Wohnanlage Hein Schönberg, Große Mühlenstraße 22a

## SPORT

### PLÖN

**Samstag, 4. Mai**  
Plöner Schloss-Cup, PSV, Großer Plöner See, Eutiner Straße 4-5

**Mittwoch**  
18 bis 20 Uhr: Mittwochssegeln, Plöner Segler-Verein von 1908 e.V., Großer Plöner See, Eutiner Straße 4-5

## THEATER

### DERSAU

**Mittwoch, 8. Mai**  
18 Uhr „Ein Stern auf ihren Herzen“, Leitung Thaterpädagogin Andrea Oberheiden-Brent und Jugendliche aus Schönkirchen, Christuskirche



# Das Rechenschieber-Szenario

## Holstein trotz 1:3-Heimleite gegen Kaiserslautern weiter mit guten Aufstiegschancen

**Kreis Plön (dif).** Es darf gerechnet werden. Die KSV Holstein hat nach der überraschenden 1:3 (1:2) Heimmiederlage gegen den 1. FC Kaiserslautern den Bundesligaaufstieg immer noch in der eigenen Hand. Auch wenn die Tabellenführung wieder an den FC St. Pauli (1:0 gegen Hansa Rostock) fiel, kam Verfolger Fortuna Düsseldorf bei Schalke 04 nur zu einem 1:1. Mit fünf Punkten Vorsprung geht es nun also in die finalen drei Begegnungen. Ein wenig hoffen darf auch wieder der Hamburger SV, der mit einem 4:0 aus Braunschweig von der dortigen Eintracht zurückkehrte. Hier wartet jetzt der FC St. Pauli zum ewig jungen Stadtderby. Die

Ausgangslage für die Kieler sieht folgendes vor: Schaffen die Fortunen am Freitagabend gegen den 1. FC Nürnberg nur ein Remis, so kann die Elf von Trainer Marcel Rapp schon am Sonntag mit einem eigenen Auswärts-erfolg in Wiesbaden den erstmaligen Aufstieg ins Oberhaus perfekt machen. Dazu braucht es aber einen besseren Auftritt als vergangenen Samstag gegen die Roten Teufel vom Betzenberg. Die abstiegsbedrohten Gäste nahmen verdient den Dreier mit, gingen schon nach 13 Minuten durch den

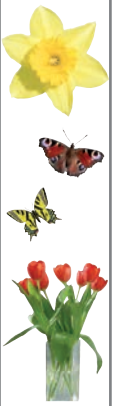
ehemaligen Storch Daniel Hanslik in Front. Zwar schaffte der Schwede Alexander Berhardsson mit seinem vierten Saisontreffer noch den Ausgleich (25.), doch quasi mit dem Halbzeitpfeif (45.+4) traf Filip Kaloc zum 1:2. Auch wenn die KSV nach dem Wechsel stärker wurde, Marlon Ritter sorgte sieben Minuten vor dem Ende mit seinem Tor zum 1:3 für die Entscheidung zugunsten des Pokalfinalisten. Der Ausfall von Stammkräften wie Lewis Holtby (Sperre), Colin Kleine-Bekel und Finn Porath konnte diesmal nicht aufgefangen werden. Nach den neunzig Minuten am Mühlenweg jubelte nur der „rappel-volle“ Auswärtsblock. Für die KSV Holstein heißt der nächste Gegner nun also Wehen-Wiesbaden (5. 5., 13. 30 Uhr). Der Aufsteiger ist nach guter Saison aktuell in einer leichten Schiefelage und unten im Abstiegskampf angekommen. Für die Kieler ein angeschlagener Gegner, bei dem aber gepunktet werden sollte. Das Hinspiel (3:2) war eine sehr knappe Angelegenheit, auch wenn man bis in die Minute 81 durch die Tore von Steven Skrzybski, Jann-Fiete Arp und Finn Porath mit 3:0 in Front lag. Holstein ist also gewarnt, der Neuling steckt nie auf. Tipp: Die Störche machen den Dreier fest. Und so geht es in der der Verbandsliga Ost am kommen-



Auf starken Support konnte sich der FCK verlassen

den Spieltag weiter: Plön und der Wiker Sport Verein treffen sich am Freitagabend um 19 Uhr zum Spieltagauftakt beim TSV. Für die Hausherrn ist ein Sieg Pflicht, will man nicht weiter an Boden Richtung Spitze verlieren. Tipp: Der TSV ist stark genug, um den Vizemeister des Vorjahres in Schach zu halten. Einen Tag später reist der TSV Selent zu Vlneta Audorf (14 Uhr), Concordia Schönkirchen spielt im eigenen Stadion gegen die SG Probstei und der VfB Kiel empfängt auf der Waldwiese den TSV Kronshagen. Alle drei Paarungen werden von den Unparteiischen um 15 Uhr angepfeiften. Für Selent ist das Abenteuer Verbandsliga nach zwei Spielzeiten zu Ende und auch der VfB Kiel steht vor einer Aufgabe, wo kaum mit weiteren Pluspunkten zu rechnen ist. Für 15.30 Uhr ist dann noch das Match des MTV Dänischenhagen gegen den SV Tungendorf auf dem Spielzettel, wo die Gastgeber unbedingt den Dreier brauchen. Die Paarungen Heikendorfer SV gegen den SC Rönnau, TSV Flintbek vs. SVE Comet Kiel und der Auftritt der FSG Saxonien bei MED Kiel (alle um 15 Uhr) stehen dann noch am 5. Mai auf dem Programm. Der HSV kann sich nicht nur einen lästigen Konkurrenten vom Leib halten, sondern auch wichtige Zähler

via Titel holen. In fast allen Duellen geht es noch um Auf- oder Abstieg. Herausheben wollen wir aber das Duell der TSG gegen die Spielgemeinschaft Probstei, wo Brisanz pur herrscht. Nicht nur die Nähe beider Clubs, sondern auch die vielen Wechsel der Akteure, aktuell meist Richtung der SG, sind immer ein Thema. Favorit ist sicherlich die Spielgemeinschaft, aber Cordi ist kaum ausrechenbar. Guten Auftritten folgen immer wieder schwache. Man darf sehr gespannt sein. Für die den 8. Mai und den 9. Mai sind Nachholspiele angesetzt. Hier die Duelle: MED Kiel trifft am 8. Mai um 18. 30 Uhr auf den SVE Comet zu einem Kieler Derby. Zeitgleich duellieren sich der VfB Kiel und die SG Probstei in der Landeshauptstadt. Die FSG Saxonien ist dann um ab 18. 45 Uhr gegen den TSV Selent im Einsatz. Der 9. Mai findet dann noch das Spiel MTV Dänischenhagen gegen Concordia Schönkirchen statt. Der Anpfiff am Vatertag ertönt um 16. 30 Uhr. Danach sollte die Ligatablelle für die letzten Begegnungen aussagekräftig sein. Landesliga Schleswig: Für den Preetzer TSV sind Anfang Mai gleich zwei Paarungen angesetzt. Zuerst geht es daheim gegen den SSV Hagen Ahrensburg (4. Mai, 15. 30 Uhr), dann, am 9. Mai (14 Uhr), zum SV Eichede.



### THEATER

#### PLÖN

**Samstag, 11. Mai**

20 Uhr „Misery“ nach dem Thriller von Stephen King, thaterfimmel, Alte Werft, Campingplatz Spitzenort

**Sonntag, 12. Mai**

19 Uhr „Misery“ nach dem Thriller von Stephen King, thaterfimmel, Alte Werft, Campingplatz Spitzenort

### VEREINE

#### PLÖN

**Dienstag**

18.30 Uhr: Übungsabend des Shantychor Windjammer Plön e.V. im Strandhaus, Fegetasche 98, Infos 04526/1254

19 bis 20.30 Uhr: Chorproben mit dem gemischten Chor Plön, Aula der Schiffsthschule, im Anschluss Zusammenkunft

#### WANKENDORF

**Dienstag**

19 Uhr: Orchesterprobe des Bläserorchesters TSV Wankendorf, Infos unter 0176-54097913

### VORTRÄGE

#### LÜTJENBURG

**Mittwoch, 15. Mai**

15 Uhr Information zu den Pflegegraden, Fraktion Die Linke Lütjenburg, Vitanas-Senioren-Centrum, Am Goyenberg, Ferdinand-von-Schill-Straße 1

#### PLÖN

**Mittwoch, 15. Mai**

10 bis 14 Uhr Langfristige Bleibeperspektiven für Menschen aus der Ukraine, Kreisverwaltung Plön, Hamburger Straße 17/18

#### PREETZ

**Dienstag, 14. Mai**

19.30 Uhr Neandertaler in Schleswig-Holstein. Auf den Spuren altsteinzeitlicher Vorfahren vor über 80.000 Jahren, Dr.-Johanna-Brandt-Gesellschaft, Mensa Schulen am Hufweg

# Kirchliche Nachrichten



## PREETZ

**Ev.-luth. Kirchengemeinde Preetz**  
*Stadtkirche*  
**Freitag, 3. Mai**  
 18 Uhr Konfirmandenabendmahl  
**Samstag, 4. Mai**  
 14 Uhr Konfirmation  
**Sonntag, 5. Mai**  
 11 Uhr MahlZeit-Gottesdienst  
*Bugenhagenhaus*  
**Montag, 6. Mai**  
 10.30 Uhr Seniorengymnastik mit Frau von Klinggräff

## PREETZ

*Klosterkirche*  
**Sonntag, 5. Mai**  
 10 Uhr Abendmahlsgottesdienst  
**Donnerstag, 9. Mai**  
 10 Uhr Predigtgottesdienst  
*Kapelle Sophienhof*  
**Samstag, 4. Mai**  
 14 Uhr Konfirmation  
**Sonntag, 5. Mai**  
 11 Uhr Konfirmation  
**Katholische Kirchengemeinde Christus Erlöser**  
*Hufenweg 19*  
**Sonntag**  
 11.15 Uhr: Heilige Messe  
**Donnerstag**  
 18.30 Uhr: Heilige Messe

## Jehovas Zeugen

*Lindenstraße 45*  
**Donnerstag**  
 19 Uhr: Gottesdienst  
**Sonntag**  
 10 Uhr: Gottesdienst  
**Leuchfeuer-Gemeinde Preetz**  
**Sonntag**  
 10.30 Uhr Gottesdienst  
**Jeden 1. Und 3. Sonntag**  
 10.30 Uhr Gottesdienst mit Kindergottesdienst

## PLÖN

**Ev.-luth. Kirchengemeinde Plön**  
*Nicolaikirche*  
**Sonntag, 5. Mai**  
 11 Uhr Gottesdienst mit Abendmahl

## PLÖN

**Gemeinschaft in der Evangelischen Kirche**  
*Gemeindehaus, Ulmenstraße 2*  
**Sonntag**  
 11 Uhr: Gottesdienst – parallel dazu Kindergottesdienst  
**Dienstag**  
 17 bis 18:30 Uhr: Pfadfinder Seeschwalben 10-12 Jahre (5./6. Klasse) – nicht in den Ferien  
 19:15 Uhr: Bibelgespräch (nicht in den Ferien)  
**Mittwoch**  
 17:30 bis 19 Uhr: Pfadfinder Seeschwalben 8-10 Jahre (3./4. Klasse) – nicht in den Ferien  
**Donnerstag**  
 19 bis 20.30 Uhr: Pfadfinder Seeschwalben ab 14 Jahren – nicht in den Ferien  
**Katholische Gemeinde St. Antonius von Padua**  
*Brückenstraße 15*  
**Sonntag**  
 9.30 Uhr: Heilige Messe

## MALENTE

**Ev.-luth. Kirchengemeinde Malente**  
*Maria-Magdalenen-Kirche*  
**6. bis 17. Mai**  
 Ausstellung „Die weiße Rose – Gesichter einer Freundschaft“.  
 Montag bis Freitag von 10 bis 18 Uhr und Samstag von 10 bis 13 Uhr.  
 Vernissage am 6. Mai um 19 Uhr.

## MALENTE

**Sonntag, 5. Mai**  
 9.30 Uhr Gottesdienst mit anschließende  
*Haus der Kirche, Janusallee 5*  
**Mittwoch, 15. Mai und 12. Juni**  
 15 Uhr Seniorengemeindenachmittag  
**Dienstag**  
 10.30 bis 11.45 Uhr: Bibelgespräch (i. d. R. 1. und 3. Dienstag im Monat)  
 15 bis 16 Uhr: Kinderchor  
**Mittwoch**  
 15.45 bis 16.30 Uhr Kindertreff ab Klasse 1  
 16 bis 18 Uhr: Kleiderkammer  
 16.30 bis 18 Uhr: Töpfern für Schulkinder  
 18.30 bis 20 Uhr: Töpfern für Erwachsene  
**Donnerstag**  
 9.30 bis 11 Uhr: Krabbelgruppe „Kleine Schäfchen“, Kinder von 0 bis 3 mit Eltern/Großeltern  
 17 bis 19 Uhr: Band (nach Absprache)  
 19.30 bis 21.30 Uhr: Regionalchor Holsteinische Schweiz  
**Katholische Kirchengemeinde St. Marien Bad Malente**  
**Samstag**  
 18 Uhr: Heilige Messe  
**Christliche Gemeinschaft Malente**  
*Königsberger Straße 38*  
**Sonntag**  
 11 Uhr: Gottesdienst

## Familienanzeige

**Happy Birthday!**  
**Anni**  
 04. Mai 2024 **30**  
 Der Lack ist zwar ab, deine Grundierung aber immer noch erste Sahne!  
**Mama & Papa, Olli, Kaddy & Tilli, Gerdi & Jessy**

Kirchliche Nachrichten / Familienanzeigen

**Ihr Dank zur Konfirmation soll möglichst viele Gratulanten erreichen. Mit einer Anzeige im „reporter“ vergessen Sie niemanden.**

**Statt Karten**  
 Allen, die in so netter Weise an meine Konfirmation gedacht haben, danke ich recht herzlich, auch im Namen meiner Familie.  
 Vorname Name 

**1** 1/60 = 45,- €

**2** 2/20 = 44,- €

**3** 1/50 = 55,- €

**4** 2/25 = 55,- €

Bitte schicken Sie Ihren Coupon per Fax (0 45 21 / 70 11 33), per Post, geben Sie ihn persönlich bei uns (Lübecker Straße 12 in Eutin) ab oder senden Sie uns eine E-Mail mit Ihren Angaben an: info@der-reporter.info

**Name des/der Konfirmanden/in:** \_\_\_\_\_

Muster Nr. \_\_\_\_\_

Vorname: \_\_\_\_\_  
 Name: \_\_\_\_\_  
 Straße: \_\_\_\_\_  
 PLZ, Ort: \_\_\_\_\_  
 Telefon: \_\_\_\_\_  
 Bank: \_\_\_\_\_  
 IBAN: \_\_\_\_\_  
 BIC: \_\_\_\_\_  
 Unterschrift: \_\_\_\_\_

Für die zahlreichen Glückwünsche zu meiner Konfirmation bedanke ich mich, auch im Namen meiner Eltern.  
 Vorname Name  
 Ort, im April 2024

Für die mir zu meiner Konfirmation erwiesenen Glückwünsche und Aufmerksamkeiten danke ich, auch im Namen meiner Eltern, recht herzlich.  
 Vorname Name  
 Ort

Ein herzliches Dankeschön für die Glückwünsche, Blumen und Geschenke anlässlich meiner Konfirmation, auch im Namen meiner Eltern.  
 Vorname Name  
 Ort

**der reporter** Eutin Plön Preetz  
 Das Familienwochenblatt  
 Lübecker Str. 12 • 23701 Eutin



# Textilbasar lädt zum Stöbern ein

**Preetz** (vg). Der Textilbasar im Preetzer Haus der Diakonie, Am Alten Amtsgericht 5, lädt am

Mittwoch, 8. Mai, wieder zum Stöbern ein. Von 10 bis 17 Uhr werden selbst genähte Unikate

aus Stoffspenden für große, kleine, junge und alte Menschen von den ehrenamtlich engagierten Frauen im Team um Schneiderin Antje Pietsch präsentiert und zum Kauf angeboten.

„Wir treffen uns hier im Haus einmal in der Woche mittwochs von 6 bis 12 Uhr und werkeln ehrenamtlich an verschiedensten Artikeln – an Kissen, Krabbeldecken, Halstüchern, Platzsets und vielem mehr“, berichtet Antje Pietsch, die die Gruppe leitet. Das Projekt ist vor vielen Jahren aus einer Ein-Euro-Maßnahme entstanden und inzwischen zu einer Aktion von Ehrenamtlern

geworden, die aus Stoffspenden schöne und nützliche Dinge gestalten. „Wer noch mitmachen möchte, ist herzlich willkommen und gesellt sich einfach dazu“, fordert Antje Pietsch zum Mitmachen auf. Kontakt gibt es unter Telefon 04342-4409.

Der Textilbasar des Näh-Projekts hält jedenfalls eine große Auswahl für Jung und Alt, Frau und Mann bereit. Es handelt sich um viele gute (Geschenk-)Ideen, die wärmen, einen schmunzeln lassen, praktisch und schön sind. Weitere Termine sind am 3. Juli, 4. September, 23. Oktober sowie am 4. und 18. Dezember.



Die Textilwerkerinnen Marlies Wulff, Silke Wartenberg und Antje Pietsch (v.l.) haben eine große Auswahl an selbst genähten Artikeln.

Foto: Graap

## Traueranzeigen

Zum Tod meines lieben Mannes

### Jürgen Diedrichsen

† 1. April 2024

sind mir überaus viele Zeichen der Anteilnahme und Liebe zugegangen. Hierfür danke ich von Herzen.

Plön, im Mai 2024

Im Namen der Familie  
**Christel Diedrichsen**

## Kirchliche Nachrichten

### UMLAND

#### Ev.-luth. Kirchengemeinde Blekendorf

St.-Claren-Kirche

www.kirche-blekendorf.de

Mittwoch, 1. Mai

12 Uhr Motorradgottesdienst

#### Ev.-luth. Kirchengemeinde Kirchnüchel

St.-Marien-Kirche

Sonntag, 5. Mai

10 Uhr Floriansmesse der FW

Täglich

von 11 bis 18 Uhr Öffnungszeiten für Besucher, Kirchenführung nach Absprache unter 0172-8850779

jeden 2. und 4. Sonntag

Gottesdienste um 11 Uhr.

Jeden letzten Freitag

15 bis 17 Uhr Seniorennachmittag mit Kaffee und Kuchen, Pastorat

#### Ev.-luth. Kirchengemeinde Lebrade

Pastertwiet 2

Samstag, 4. Mai

19 Uhr Abendmahl-Gottesdienst für Konfirmanden

Sonntag

10 Uhr Gottesdienst

#### Ev.-luth. Kirchengemeinde Lütjenburg

St.-Michaelis-Kirche, Marktplatz

Donnerstag, 2. Mai

11 Uhr Kindergartenandacht

Samstag, 4. Mai

9 bis 16 Uhr Flohmarkt rund die Kirche

Sonntag, 5. Mai

9.30 Uhr Konfirmationsgottesdienst mit Abendmahl

### UMLAND

#### Katholische Kirchengemeinde St. Bonifatius, Lütjenburg

Amakermarkt 10

Sonntag

9 Uhr: Heilige Messe

Mittwoch

18 Uhr: Rosenkranzgebet

18.30 Uhr: Heilige Messe

#### Ev.-Freikirchliche Gemeinde Lütjenburg

Friedenskirche, Auf dem Kamp 17

Sonntag

9.30 Uhr: Gottesdienst

Infos Homepage [www.efg-luetjenburg.de](http://www.efg-luetjenburg.de)

#### Jehovas Zeugen Lütjenburg

Am Hopfenhof 9

Donnerstag

19 Uhr: Gottesdienst

Sonntag

10 Uhr: Gottesdienst

#### Ev.-luth. Kirchengemeinde Neukirchen

St.-Johannis-Kirche, Hauptstraße 22

Pastoratsscheune

Dienstag

14.30 bis 15 Uhr: Kinderchor altersgemischt mit Susanne Schwerk

Mittwoch

15.30 bis 17 Uhr: Pfadfindergruppen 6-9 Jahre

Donnerstag

19.30 bis 21.30 Uhr: Regionalchor mit Susanne Schwerk

Freitag

16.30 bis 18 Uhr: Pfadfinder (9 bis 13 Jahre)

Als Gott sah,  
dass der Weg zu lang,  
der Hügel zu steil  
und das Atmen  
zu schwer wurde,  
legte er den Arm um ihn  
und sprach:  
„Komm heim!“

Nach schwerer Krankheit verstarb unser geliebter Vater, Opa und Ehemann

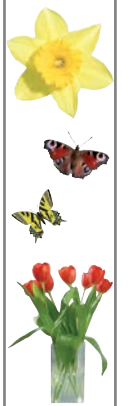
### Rudolf Wendler

\* 28. April 1940 † 16. April 2024

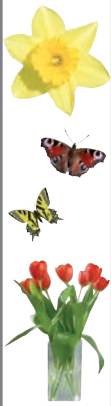
Träger des Bundesverdienstkreuzes

In liebevoller Erinnerung  
**Ela und Thomas mit  
Alexandra, Sophie und Nick  
Martin  
Moni und Paddy mit  
Leon und Laura  
Ronja und Jana**

Die Trauerfeier findet am 8. Mai 2024 um 13.30 Uhr in der Kirche zu Benzin statt.







# der reporter **Leser-Reisen aktuell:**

## Gr. Hafen-Fest an der Elbe: „Matjes-Fest Glückstadt“

Schlemmen & genießen an der Elbe: Genießen Sie das große Stadt- & Hafen-Fest „rund um den Matjes“ mit ganz viel Atmosphäre: Großer Fisch- und Schlemmer-Markt sowie spannender Kunst- und Handwerker-Markt in der gesamten Stadt mit vielen hundert Ständen im maritim-malerischen Ambiente der alten Fischerstadt, wo der Norden fröhlich feiert, stimmungsvolle Live-Musik & open ship an der Elbe. Fahrt im Fernreisebus ab Plön und Preetz mit 4 Stunden Freizeit!

● Reiseternin: ● 16.06.2024 (Sonntag)

nur  
**33,00**



## Grachten- & Rosen-Fest Friedrichstadt



Das Holländerstädtchen Friedrichstadt öffnet seine Stadttore zum traditionellen Rosenfest rund um die Grachten am historischen Marktplatz und in der Altstadt. Bei dem duftenden Blüten-Rausch, für die Königin der Blumen“ offerieren zahlreiche regionale Rosenzüchter, Gärtnereien und Gartenfreunde einen großen Garten- und Blumenmarkt an den Grachten, außerdem locken herrliche Gartenaccessoires, handwerkliche Keramik, Live-Musik und kulinarische Verführungen mit Eiderstädter- & Dithmarscher Schlemmer-Spezialitäten, u.a. von der „Käsestraße“. Mit kulinarischem Gaumen-Kitzel werden unsere Leser zudem bereits auf der Anreise direkt an der Eider im stilvollen Fährhaus mit einem warm/kalten „Schleswig-Holstein-Schlemmer-Buffer“ mit regionalen Spezialitäten und einer Dessert-Auswahl rundum verwöhnt.

Leistungen: ● Fahrt im erstklassigen Fernreisebus ab Plön und Preetz ● Gr. Spezialitäten-Buffer auf der Anreise an der Eider ● 3 Stunden Freizeit zum Besuch des Rosenfestes in Friedrichstadt ● Gelegenheit zur zauberhaften Grachten-Rundfahrt mit fachkundigen Erklärungen im traditionellen historischen Grachtenboot / Aufpreis 15,00 € p. Pers. – bei Buchung bitte mit anmelden!

● Reiseternin: ● 30.06.2024 (Sonntag)

nur  
**59,90**



## Dänische Märchen-Insel Aerö



Dänische Inseln kennen & lieben: Auf den Spuren des Märchen-Dichters Hans Christian Andersen entdecken unsere Leser:innen einen traumhaften Sehnsuchtsort mitten in der dänischen Ostsee: Die Insel Aerö begeistert bei der Rundfahrt mit dem Reporter-Bus mit maritimem Charme und dänischer „Hygge“ mit den 3 kleinen, verträumten Seefahrer-Städten Söby, Marstal und der Hauptstadt Aerosköbing, wo unsere Leser:innen eine Insel wie aus dem Bilderbuch vergangener Tage entdecken und kulinarisch zum Mittagessen mit Räucherfisch direkt aus dem Rauch in der alten „Rögeri“ verwöhnt werden. Busfahrt im 4-Sterne-Bus mit Klimaanlage und Waschiaum/WC ab Plön und Preetz via Flensburg mit der nagelneuen „grünen“ Elektro-Direkt-Fähre in nur 45 Minuten auf die Märchen-Insel und zurück, inkl. Mittagessen.

● Reiseternine: ● 03.07.2024 ● 07.08.2024

nur  
**59,90**



## Garten- & Rosen-Fest Insel Pellworm



Durch die nordfriesische Insel- & Halligwelt, vorbei an Seehunden und Sandbänken, erfolgt die Anreise durch den Nationalpark Wattenmeer mit den Fähren ab Insel Nordstrand mit dem Kurier-Bus zur großen Insel-Rundfahrt mit Reiseleitung auf der magischen Traum-Insel. Anschließend Freizeit und Gelegenheit zum Besuch des fröhlichen Rosen- und Garten-Festes mit vielen regionalen Ausstellern zum schlemmen & stöbern, zahlreiche Insel-Gärten mit „offener Tür“.

● Reiseternin: ● 16.06.2024 (Sonntag)

nur  
**59,90**



## Sommer-Genuss auf Föhr

● Bus- & Seereise via Dagebüll mit den großen Direktfähren auf die weltberühmte friesische Nordsee-Insel mit malerischen Dörfern und traumhaften Stränden mit ca. 4 Stunden Insel-Freizeit. ● Insel-Rundfahrt ab Hafen im Sonder-Bus ca. 1,5 Std. mit Führung und Ausstieg am Deich zusätzlich buchbar: Aufpreis 15,- € ● Busabfahrt ab Plön und Preetz ● Neue Zusatz-Reiseternine: ● 31.05.2024 ● 20.06.2024 ● 28.07.2024

Komplettpreis  
nur  
**49,90**



Verbraucher-Informationen



Leser-Reisen-Telefon: 04521-701130

Leser-Reisen-Mail: [leserreisen@der-reporter.info](mailto:leserreisen@der-reporter.info)

Anmeldung Mo. – Fr. von 09 bis 13 Uhr

Jetzt auch online buchen unter:  
[leserreisen.der-reporter.info](http://leserreisen.der-reporter.info)  
oder einfach QR-Code scannen

